



М.П.

ОР.А

**АДМИНИСТРАЦИЯ МУНИЦИПАЛЬНОГО ОБРАЗОВАНИЯ  
«ГОРОДСКОЙ ОКРУГ НОГЛИКСКИЙ»**

**ПОСТАНОВЛЕНИЕ**

от 26 марта 2019 года № 189

пгт. Ноглики

**Об утверждении административного регламента предоставления муниципальной услуги «Выдача документа, подтверждающего проведение основных работ по строительству (реконструкции) объекта индивидуального жилищного строительства, осуществляемому с привлечением средств материнского (семейного) капитала»**

На основании Федерального закона от 29.12.2017 № 479-ФЗ «О внесении изменений в Федеральный закон «Об организации предоставления государственных и муниципальных услуг» в части закрепления возможности предоставления в многофункциональных центрах предоставления государственных и муниципальных услуг нескольких государственных (муниципальных) услуг посредством подачи заявителем единого заявления», распоряжения Правительства Сахалинской области от 27.04.2018 № 253-р «О внесении изменений в некоторые распоряжения Правительства Сахалинской области», распоряжения Правительства Сахалинской области от 31.05.2018 № 297-р «О внесении изменений в некоторые распоряжения Правительства Сахалинской области», распоряжения Правительства Сахалинской области от 30.08.2018 № 478-р «О внесении изменений в некоторые распоряжения Правительства Сахалинской области», распоряжения Правительства Сахалинской области от 01.10.2018 № 548-р «О внесении изменений в некоторые распоряжения Правительства Сахалинской области», руководствуясь ст. 36

Устава муниципального образования «Городской округ Ногликский», администрация муниципального образования «Городской округ Ногликский»  
**ПОСТАНОВЛЯЕТ:**

1. Утвердить административный регламент предоставления муниципальной услуги «Выдача документа, подтверждающего проведение основных работ по строительству (реконструкции) объекта индивидуального жилищного строительства, осуществляемому с привлечением средств материнского (семейного) капитала» (прилагается).

2. Опубликовать настоящее постановление в газете «Знамя труда» и разместить на официальном сайте муниципального образования «Городской округ Ногликский» в сети «Интернет».

3. Считать утратившими силу следующие постановления администрации муниципального образования «Городской округ Ногликский»:

- от 29.03.2016 № 250 «Об утверждении административного регламента предоставления муниципальной услуги «Выдача документа, подтверждающего проведение основных работ по строительству (реконструкции) объекта индивидуального жилищного строительства, осуществляемому с привлечением средств материнского (семейного) капитала», за исключением пункт 3;

- от 13.07.2016 № 566 «О внесении изменений в постановление администрации муниципального образования «Городской округ Ногликский» от 29.03.2016 № 250».

4. Контроль за исполнением настоящего постановления возложить на первого вице-мэра муниципального образования «Городской округ Ногликский».

Мэр муниципального образования  
«Городской округ Ногликский»



С.В.Камелин

АДМИНИСТРАТИВНЫЙ РЕГЛАМЕНТ  
ПРЕДОСТАВЛЕНИЯ МУНИЦИПАЛЬНОЙ УСЛУГИ «ВЫДАЧА  
ДОКУМЕНТА, ПОДТВЕРЖДАЮЩЕГО ПРОВЕДЕНИЕ ОСНОВНЫХ  
РАБОТ ПО СТРОИТЕЛЬСТВУ (РЕКОНСТРУКЦИИ) ОБЪЕКТА  
ИНДИВИДУАЛЬНОГО ЖИЛИЩНОГО СТРОИТЕЛЬСТВА,  
ОСУЩЕСТВЛЯЕМОМУ С ПРИВЛЕЧЕНИЕМ СРЕДСТВ МАТЕРИНСКОГО  
(СЕМЕЙНОГО) КАПИТАЛА»

Раздел 1. ОБЩИЕ ПОЛОЖЕНИЯ

1.1. Предмет регулирования административного регламента

Настоящий административный регламент устанавливает сроки и последовательность административных процедур и административных действий при предоставлении муниципальной услуги «Выдача документа, подтверждающего проведение основных работ по строительству (реконструкции) объекта индивидуального жилищного строительства, осуществляемому с привлечением средств материнского (семейного) капитала».

1.2. Круг заявителей

1.2.1. Заявителями являются лица, получившие государственный сертификат на материнский (семейный) капитал (далее - заявители).

1.2.2. Полномочиями выступать от имени заявителей при взаимодействии с соответствующими органами исполнительной власти, органами местного самоуправления и иными организациями при предоставлении муниципальной услуги обладают представители, действующие в силу полномочий, основанных на оформленной в установленном законодательством Российской Федерации порядке доверенности, имеющих право в соответствии с законодательством Российской Федерации на указании федерального закона либо на акте уполномоченного на то государственного органа или органа местного самоуправления полномочиями выступать от их имени (далее - представители).

1.3. Требования к порядку информирования о порядке предоставления муниципальной услуги

1.3.1. Информация по вопросам предоставления муниципальной услуги сообщается заявителям:

- при личном обращении в администрацию муниципального образования «Городской округ Ногликский», предоставляющий муниципальную услугу (далее - ОМСУ) по адресу Российская Федерация, Сахалинская обл., муниципальное образование «Городской округ Ногликский», пгт. Ноглики, ул. Советская, д. 15, каб. 303, каб. 304, каб. 302.

График приема граждан:

Понедельник	9.00-12.00 и 15.00-17.00	Прием заявлений, консультации по вопросам предоставления муниципальных услуг, оказание помощи при подаче заявления посредством Портала государственных и муниципальных услуг
Вторник, Среда	9.00-12.00 и 15.00-17.00	Оказание помощи при подаче заявления посредством Портала государственных и муниципальных услуг, прием по предварительной записи
Четверг, Пятница	---	Нет приема
Суббота, Воскресенье	---	Выходные дни

- при обращении с использованием средств телефонной связи по номерам телефонов 8 (42444) 9-71-85, 9-71-69, 9-21-83;

- при письменном обращении по почте по адресу Российская Федерация, Сахалинская обл., муниципальное образование «Городской округ Ногликский», пгт. Ноглики, ул. Советская, д. 15, каб. 302 либо в электронном виде по адресу электронной почты [osa@nogliki-adm.ru](mailto:osa@nogliki-adm.ru);

- посредством размещения сведений:

а) на официальном Интернет-сайте [nogliki-adm.ru](http://nogliki-adm.ru) в разделе Администрация-Отдел строительства и архитектуры-Муниципальные услуги;

б) в региональной государственной информационной системе «Портал государственных и муниципальных услуг (функций) Сахалинской области» (далее - РПГУ) <https://uslugi.admsakhalin.ru>;

в) в федеральной государственной информационной системе «Единый портал государственных и муниципальных услуг (функций)» (далее - ЕПГУ) [www.gosuslugi.ru](http://www.gosuslugi.ru);

г) на информационном стенде, расположенном в администрации муниципального образования «Городской округ Ногликский».

1.3.2. Сведения о ходе предоставления муниципальной услуги сообщаются заявителям:

- при личном обращении в ОМСУ;
- при обращении в ОМСУ с использованием средств телефонной связи;
- при письменном обращении в ОМСУ по почте либо в электронном виде;

1.3.3. Информирование проводится в форме:

- устного информирования;
- письменного информирования.

1.3.3.1. Устное информирование осуществляется специалистами ОМСУ и (или) МФЦ при обращении заявителей за информацией лично или по телефону.

Специалисты, осуществляющие устное информирование, принимают все необходимые меры для дачи полного и оперативного ответа на поставленные вопросы.

Устное информирование каждого заявителя осуществляется в течение времени, необходимого для его информирования.

1.3.3.2. При ответах на телефонные звонки специалисты ОМСУ подробно, в корректной форме информируют обратившихся заявителей по интересующим их вопросам. Ответ должен начинаться с информации о наименовании органа местного самоуправления, в который обратился заявитель, фамилии, имени, отчестве и должности специалиста, принявшего телефонный звонок.

При устном обращении заявителя (по телефону) специалисты ОМСУ дают ответы самостоятельно. Если специалист, к которому обратился заявитель, не может ответить на вопрос самостоятельно, то заявитель должен быть направлен к другому специалисту или же обратившемуся заявителю должен быть сообщен телефонный номер, по которому можно получить необходимую информацию, либо специалист может предложить заявителю обратиться письменно.

1.3.3.3. Письменное информирование осуществляется путем направления письменных ответов почтовым отправлением или посредством информационно-телекоммуникационных сетей общего пользования (по электронной почте, по факсу) исходя из выбранного заявителем способа направления ему ответа.

Ответ на обращение заявителя предоставляется в простой, четкой и понятной форме с указанием фамилии, инициалов, номера телефона специалиста ОМСУ.

Ответ направляется в письменном виде в зависимости от способа обращения заявителя за информацией или способа доставки ответа, указанного в письменном обращении заявителя.

Ответ на обращение, поступившее в форме электронного документа, направляется в форме электронного документа по адресу электронной почты, указанному в обращении, или в письменной форме по почтовому адресу, указанному в обращении.

1.3.4. Информация, указанная в пунктах 1.3.1 - 1.3.2 настоящего раздела административного регламента, образцы заполнения заявления, извлечения из нормативных правовых актов, содержащих нормы, регулирующие деятельность по предоставлению муниципальной услуги, размещаются ОМСУ на информационном стенде ОМСУ, официальном Интернет-сайте, РПГУ и ЕПГУ.

1.3.5. Информирование заявителей специалистами многофункционального центра предоставления государственных и муниципальных услуг (далее - МФЦ) и размещение информации о предоставлении муниципальной услуги в МФЦ осуществляется при наличии соглашения о взаимодействии между ОМСУ и МФЦ в соответствии с требованиями постановления Правительства Российской Федерации от 22.12.2012 № 1376 «Об утверждении Правил организации деятельности многофункциональных центров предоставления государственных и муниципальных услуг», соглашения и нормативных актов МФЦ.

1.3.6. На ЕПГУ и РПГУ размещается следующая информация:

1) исчерпывающий перечень документов, необходимых для предоставления муниципальной услуги, требования к оформлению указанных документов, а также перечень документов, которые заявитель вправе представить по собственной инициативе;

2) круг заявителей;

3) срок предоставления муниципальной услуги;

4) результат предоставления муниципальной услуги, порядок представления документа, являющегося результатом предоставления муниципальной услуги;

5) размер государственной пошлины, взимаемой с заявителя при предоставлении муниципальной услуги;

6) исчерпывающий перечень оснований для приостановления или отказа в предоставлении муниципальной услуги;

7) о праве заявителя на досудебное (внесудебное) обжалование действий (бездействия) и решений, принятых (осуществляемых) в ходе предоставления муниципальной услуги;

8) формы заявлений (уведомлений, сообщений), используемые при предоставлении муниципальной услуги.

Информация на ЕПГУ и РПГУ о порядке и сроках предоставления муниципальной услуги на основании сведений, содержащихся в федеральной государственной информационной системе "Федеральный реестр государственных и муниципальных услуг (функций)", предоставляется заявителю бесплатно.

Доступ к информации о сроках и порядке предоставления услуги осуществляется без выполнения заявителем каких-либо требований, в том числе без использования программного обеспечения, установка которого на технические средства заявителя требует заключения лицензионного или иного соглашения с правообладателем программного обеспечения,

предусматривающего взимание платы, регистрацию или авторизацию заявителя, или предоставление им персональных данных.

## Раздел 2. СТАНДАРТ ПРЕДОСТАВЛЕНИЯ МУНИЦИПАЛЬНОЙ УСЛУГИ

### 2.1. Наименование муниципальной услуги

Наименование муниципальной услуги «Выдача документа, подтверждающего проведение основных работ по строительству (реконструкции) объекта индивидуального жилищного строительства, осуществляемому с привлечением средств материнского (семейного) капитала».

### 2.2. Наименование органа местного самоуправления Сахалинской области, предоставляющего муниципальную услугу

Предоставление муниципальной услуги осуществляется администрацией муниципального образования «Городской округ Ногликский» через Отдел строительства и архитектуры Департамента экономического развития, строительства, жилищно-коммунального и дорожного хозяйства (далее – Отдел строительства и архитектуры).

Предоставление муниципальной услуги осуществляется во взаимодействии с Пенсионным фондом Российской Федерации по Сахалинской области, Федеральной миграционной службой Российской Федерации.

ОМСУ не вправе требовать от заявителя осуществления действий, в том числе согласований, необходимых для получения муниципальной услуги и связанных с обращением в иные государственные органы, органы местного самоуправления, организации, за исключением получения услуг и получения документов и информации, предоставляемых в результате предоставления таких услуг, включенных в перечни, которые являются необходимыми и обязательными для предоставления государственных и муниципальных услуг.

### 2.3. Результат предоставления муниципальной услуги

Результатом предоставления муниципальной услуги являются:

1) Выдача документа, подтверждающего проведение основных работ по строительству (реконструкции) объекта индивидуального жилищного строительства, осуществляемому с привлечением средств материнского (семейного) капитала (далее Акт);

2) Отказ в выдаче Акта.

Результат предоставления муниципальной услуги по выбору заявителя может быть предоставлен в форме документа на бумажном носителе, а также в иных формах, указанных в пункте 3.5 настоящего Административного регламента.

#### 2.4. Срок предоставления муниципальной услуги

Срок предоставления муниципальной услуги – 10 рабочих дней.

#### 2.5. Правовые основания для предоставления муниципальной услуги

- Предоставление муниципальной услуги осуществляется в соответствии со следующими нормативными правовыми актами:

- Федеральным законом от 27.07.2010 № 210-ФЗ «Об организации предоставления государственных и муниципальных услуг» (первоначальный текст документа опубликован в изданиях: «Российская газета», № 168, 30.07.2010, «Собрание законодательства РФ», 02.08.2010, № 31, ст. 4179);

- Жилищным кодексом Российской Федерации (Первоначальный текст документа опубликован в изданиях «Собрание законодательства РФ», 03.01.2005, № 1 (часть 1), ст. 14, «Российская газета», № 1, 12.01.2005, «Парламентская газета», № 7-8, 15.01.2005);

- Постановление Правительства Российской Федерации от 18.08.2011 № 686 «Об утверждении правил выдачи документа, подтверждающего проведение основных работ по строительству (реконструкции) объекта индивидуального жилищного строительства, осуществляемому с привлечением средств материнского (семейного) капитала («Собрание законодательства РФ», 22.08.2011, № 34, ст. 4990, «Российская газета», № 186, 24.08.2011) (Федеральным законом от 24.07.2007 года № 221-ФЗ «О государственном кадастре недвижимости» («Собрание законодательства РФ», 30.07.2007, № 31, ст. 4017, «Российская газета», № 165, 01.08.2007, «Парламентская газета», № 99-101, 09.08.2007);

- Распоряжением Правительства Сахалинской области от 15.09.2015 № 459-р «Об утверждении Типового административного регламента предоставления государственных (муниципальных) услуг органами местного самоуправления муниципальных образований Сахалинской области» (документ опубликован не был);

- Приказом Минрегиона РФ от 17.06.2011 № 286 «Об утверждении формы документа, подтверждающего проведение основных работ по строительству объекта индивидуального жилищного строительства (монтаж фундамента, возведение стен и кровли) или проведение работ по реконструкции объекта индивидуального жилищного строительства, в результате которых общая площадь жилого помещения (жилых помещений) реконструируемого объекта увеличивается не менее чем на учетную норму площади жилого помещения, устанавливаемую в соответствии с жилищным



законодательством Российской Федерации» («Российская газета», № 165, 29.07.2011);

- Постановлением мэра муниципального образования «Городской округ Ногликский» от 02.10.2009 № 771 «Об установлении минимального размера площади жилого помещения, предоставляемого по договору социального найма (нормы предоставления), и учетной нормы площади жилого помещения» («Знамя труда», № 85, 22.10.2009).

2.6. Исчерпывающий перечень документов, необходимых в соответствии с законодательными или иными нормативными правовыми актами для предоставления муниципальной услуги, с разделением на документы и информацию, которые заявитель должен представить самостоятельно, и документы, которые заявитель вправе представить по собственной инициативе, так как они подлежат представлению в рамках межведомственного информационного взаимодействия

2.6.1. Для получения муниципальной услуги заявитель предоставляет в ОМСУ следующие документы:

1) заявление (образец заявления приведен в приложении 2 к настоящему регламенту);

2) документ, подтверждающий факт создания объекта индивидуального жилищного строительства (кадастровый паспорт здания, сооружения, объекта незавершенного строительства или кадастровая выписка об объекте недвижимости).

2.6.2. Заявитель вправе самостоятельно представить следующие документы, необходимые для получения муниципальной услуги, которые находятся в распоряжении государственных органов, органов местного самоуправления и иных органов:

1) кадастровый паспорт здания, сооружения, объекта незавершенного строительства;

2) кадастровая выписка об объекте недвижимости.

2.6.3. Заявление и документы, предусмотренные настоящим разделом административного регламента, подаются на бумажном носителе или в форме электронных документов при наличии технической возможности.

Электронные документы должны соответствовать требованиям, установленным в подразделе 2.14 административного регламента.

Заявление и приложенные к нему документы не должны содержать подчисток, приписок, зачеркнутых слов и иных неоговоренных исправлений, тексты в них должны быть написаны разборчиво, без сокращений.

Копии документов, прилагаемые к заявлению и направленные заявителем по почте, должны быть удостоверены в установленном законодательством порядке.

2.6.4. Запрещается требовать от заявителя:

- представления документов и информации или осуществления действий, представление или осуществление которых не предусмотрено нормативными правовыми актами, регулирующими отношения, возникающие в связи с предоставлением муниципальной услуги;

- представления документов и информации, которые в соответствии с нормативными правовыми актами Российской Федерации, нормативными правовыми актами Сахалинской области и муниципальными правовыми актами муниципального образования «Городской округ Ногликский» находятся в распоряжении органов местного самоуправления, предоставляющих муниципальную услугу, государственных органов и (или) подведомственных государственным органам и органам местного самоуправления организаций, участвующих в предоставлении государственных или муниципальных услуг, за исключением документов, указанных в части 6 статьи 7 Федерального закона от 27 июля 2010 № 210-ФЗ «Об организации предоставления государственных и муниципальных услуг»;

- представления документов и информации, отсутствие и (или) недостоверность которых не указывались при первоначальном отказе в приеме документов, необходимых для предоставления муниципальной услуги, либо в предоставлении муниципальной услуги, за исключением следующих случаев:

а) изменение требований нормативных правовых актов, касающихся предоставления муниципальной услуги, после первоначальной подачи заявления о предоставлении муниципальной услуги;

б) наличие ошибок в заявлении о предоставлении муниципальной услуги и документах, поданных заявителем после первоначального отказа в приеме документов, необходимых для предоставления муниципальной услуги, либо в предоставлении муниципальной услуги и не включенных в представленный ранее комплект документов;

в) истечение срока действия документов или изменение информации после первоначального отказа в приеме документов, необходимых для предоставления муниципальной услуги, либо в предоставлении муниципальной услуги;

г) выявление документально подтвержденного факта (признаков) ошибочного или противоправного действия (бездействия) должностного лица ОМСУ, муниципального служащего ОМСУ, работника многофункционального центра, работника организации, осуществляющей функции по предоставлению государственных или муниципальных услуг, при первоначальном отказе в приеме документов, необходимых для предоставления муниципальной услуги, либо в предоставлении муниципальной услуги, о чем в письменном виде за подписью руководителя ОМСУ, руководителя многофункционального центра при первоначальном отказе в приеме документов, необходимых для предоставления муниципальной услуги, либо руководителя организации, осуществляющей функции по предоставлению государственных или муниципальных услуг,

уведомляется заявитель, а также приносятся извинения за доставленные неудобства.

#### 2.7. Исчерпывающий перечень оснований для отказа в приеме документов, необходимых для предоставления муниципальной услуги

Оснований для отказа в приеме документов, необходимых для предоставления муниципальной услуги, не предусмотрено.

#### 2.8. Исчерпывающий перечень оснований для приостановления предоставления муниципальной услуги или отказа в предоставлении муниципальной услуги

Основания для приостановления предоставления муниципальной услуги отсутствуют.

Основанием для отказа в предоставлении муниципальной услуги являются:

1) в ходе освидетельствования проведения основных работ по строительству объекта индивидуального жилищного строительства (монтаж фундамента, возведение стен и кровли) будет установлено, что такие работы не выполнены в полном объеме;

2) в ходе освидетельствования проведения работ по реконструкции объекта индивидуального жилищного строительства будет установлено, что в результате таких работ общая площадь жилого помещения не увеличивается либо увеличивается менее чем на учетную норму площади жилого помещения, устанавливаемую в соответствии с жилищным законодательством Российской Федерации.

Непредставление заявителем документов, которые он вправе представить по собственной инициативе, не является основанием для отказа в предоставлении услуги.

#### 2.9. Размер платы, взимаемой с заявителя при предоставлении муниципальной услуги

Предоставление муниципальной услуги осуществляется бесплатно.

#### 2.10. Максимальный срок ожидания в очереди при подаче запроса о предоставлении муниципальной услуги и при получении результата предоставления муниципальной услуги

Максимальный срок ожидания в очереди при подаче запроса о предоставлении муниципальной услуги и при получении результата муниципальной услуги в Отделе строительства и архитектуры не должен превышать 15 минут.

### 2.11. Срок регистрации запроса заявителя о предоставлении муниципальной услуги

Регистрация запроса заявителя о предоставлении муниципальной услуги осуществляется в день поступления запроса в Отделе строительства и архитектуры.

### 2.12. Требования к помещениям, в которых предоставляются муниципальные услуги

2.12.1. Прием заявителей осуществляется в специально оборудованных для этих целей помещениях, которые оснащаются информационными табличками (вывесками) и должны соответствовать комфортным для заявителей условиям.

Помещения, в которых предоставляется муниципальная услуга, должны быть оборудованы автоматической пожарной сигнализацией и средствами пожаротушения, системой оповещения о возникновении чрезвычайной ситуации.

В здании, где организуется прием заявителей, предусматриваются места общественного пользования (туалеты);

2.12.2. Места ожидания и места для приема запросов заявителей о предоставлении муниципальной услуги должны быть оборудованы стульями (кресельными секциями, скамьями), а также столами (стойками) с канцелярскими принадлежностями для осуществления необходимых записей.

2.12.3. Места для информирования заявителей оборудуются информационными стендами, на которых размещается визуальная и текстовая информация.

2.12.4. Помещения, предназначенные для предоставления муниципальной услуги, должны удовлетворять требованиям об обеспечении беспрепятственного доступа инвалидов к объектам социальной, инженерной и транспортной инфраструктур и к предоставляемым в них услугам в соответствии с законодательством Российской Федерации о социальной защите инвалидов.

2.12.5. В целях обеспечения доступности муниципальной услуги для инвалидов должны быть обеспечены:

- условия беспрепятственного доступа к объекту (зданию, помещению), в котором предоставляется услуга, а также для беспрепятственного пользования транспортом, средствами связи и информации;

- возможность самостоятельного передвижения по территории, на которой расположены объекты (здания, помещения), в которых предоставляются услуги, а также входа в такие объекты и выхода из них, посадки в транспортное средство и высадки из него, в том числе с использованием кресла-коляски;

- сопровождение инвалидов, имеющих стойкие расстройства функции зрения и самостоятельного передвижения;
- надлежащее размещение оборудования и носителей информации, необходимых для обеспечения беспрепятственного доступа инвалидов к объектам (зданиям, помещениям), в которых предоставляются услуги, и к услугам с учетом ограничений их жизнедеятельности;
- дублирование необходимой для инвалидов звуковой и зрительной информации, а также надписей, знаков и иной текстовой и графической информации знаками, выполненными рельефно-точечным шрифтом Брайля;
- допуск сурдопереводчика и тифлосурдопереводчика;
- допуск на объекты (здания, помещения), в которых предоставляются услуги, собаки-проводника при наличии документа, подтверждающего ее специальное обучение и выдаваемого по форме и в порядке, которые определяются федеральным органом исполнительной власти, осуществляющим функции по выработке и реализации государственной политики и нормативно-правовому регулированию в сфере социальной защиты населения;
- оказание инвалидам помощи в преодолении барьеров, мешающих получению ими услуг наравне с другими лицами.

## 2.13. Показатели доступности и качества муниципальных услуг

### 2.13.1. Показатели доступности и качества муниципальных услуг:

- 1) доступность информации о порядке предоставления муниципальной услуги;
- 2) возможность получения информации о ходе предоставления муниципальной услуги, в том числе с использованием информационно-телекоммуникационных технологий;
- 3) возможность получения муниципальной услуги в МФЦ;
- 4) количество взаимодействий заявителя с должностными лицами при предоставлении муниципальной услуги и их продолжительность;
- 5) соблюдение сроков предоставления муниципальной услуги;
- 6) достоверность предоставляемой заявителям информации о порядке предоставления муниципальной услуги, о ходе предоставления муниципальной услуги;
- 7) отсутствие обоснованных жалоб со стороны заявителей на решения и (или) действия (бездействие) ОМСУ, муниципальных служащих ОМСУ при предоставлении муниципальной услуги.

Раздел 3. СОСТАВ, ПОСЛЕДОВАТЕЛЬНОСТЬ И СРОКИ  
ВЫПОЛНЕНИЯ АДМИНИСТРАТИВНЫХ ПРОЦЕДУР,  
ТРЕБОВАНИЯ  
К ПОРЯДКУ ИХ ВЫПОЛНЕНИЯ, В ТОМ ЧИСЛЕ ОСОБЕННОСТИ  
ВЫПОЛНЕНИЯ АДМИНИСТРАТИВНЫХ ПРОЦЕДУР В  
ЭЛЕКТРОННОЙ ФОРМЕ, А ТАКЖЕ ОСОБЕННОСТИ ВЫПОЛНЕНИЯ  
АДМИНИСТРАТИВНЫХ ПРОЦЕДУР  
В МНОГОФУНКЦИОНАЛЬНЫХ ЦЕНТРАХ

3.1. Исчерпывающий перечень административных процедур

3.1.1. Предоставление муниципальной услуги включает в себя следующие административные процедуры:

1) приём и регистрация заявления о предоставлении муниципальной услуги и приложенных к нему документов (при наличии);

2) проверка заявления и документов, необходимых для предоставления муниципальной услуги, на соответствие требованиям настоящего регламента и иных нормативных правовых актов, устанавливающих требования к предоставлению муниципальной услуги;

3) принятие решения о предоставлении либо об отказе в предоставлении муниципальной услуги;

4) выдача результата предоставления муниципальной услуги.

3.1.2. Блок-схема предоставления муниципальной услуги приведена в приложении 1 к настоящему административному регламенту.

3.2. Приём и регистрация заявления о предоставлении муниципальной  
услуги  
и приложенных к нему документов (при наличии)

3.2.1. Основанием для начала административной процедуры является поступление в ОМСУ заявления и документов, указанных в пункте 2.6 настоящего административного регламента (при их наличии):

– посредством личного обращения к должностному лицу ОМСУ, ответственному за приём документов;

– почтовым отправлением;

В состав административной процедуры входят следующие административные действия:

– установление личности заявителя, в том числе проверка документа, удостоверяющего личность (статус) заявителя или его представителя, проверка полномочий представителя (в случае обращения заявителя или его законного представителя лично);

– проверка правильности заполнения и комплектность представленных документов;

– выдача или направление заявителю (представителю заявителя) расписки в получении документов с указанием их перечня и даты получения

или направление сообщения о получении заявления и документов с указанием входящего номера заявления.

Срок регистрации заявления установлен в пункте 2.11 настоящего регламента.

3.2.4. Критерием принятия решения о приеме и регистрации заявления о предоставлении муниципальной услуги и приложенных к нему документов является подтверждение личности заявителя (представителя заявителя), полномочий представителя (при обращении представителя заявителя) и отсутствие основания для отказа в приеме заявления, указанного в пункте 2.8 настоящего административного регламента.

Результатом выполнения административной процедуры является регистрация заявления, а также:

- при личном обращении в ОМСУ;
- выдача должностным лицом ОМСУ, ответственным за прием документов, расписки в день получения таких документов,
- в случае подачи заявления посредством почтового отправления;
- направление расписки по указанному в заявлении почтовому адресу в течение рабочего дня, следующего за днем получения ОМСУ документов;

Способом фиксации результата выполнения административной процедуры является регистрация в документообороте ОМСУ.

3.3. Проверка заявления о предоставлении муниципальной услуги и документов, необходимых для предоставления муниципальной услуги, на соответствие требованиям настоящего регламента и иных нормативных правовых актов, устанавливающих требования к предоставлению муниципальной услуги

Основанием для начала административной процедуры является поступление должностному лицу, в обязанности которого входит выполнение данной административной процедуры, зарегистрированного заявления с указанием входящего номера и даты регистрации, а также документов, полученных в результате межведомственных запросов.

3.3.2. Административная процедура осуществляется в течение 10 дней с даты поступления зарегистрированного заявления и пакета документов (при их наличии) должностному лицу ОМСУ.

3.3.3. Должностное лицо ОМСУ осуществляет проверку достоверности документов и сведений, необходимых для предоставления услуги, на предмет соответствия требованиям, установленным разделом 2.6.

Критерием принятия решения является наличие либо отсутствие в распоряжении должностного лица ОМСУ сведений и документов, необходимых для предоставления услуги.

3.3.5. Результатом исполнения административной процедуры является подготовленный пакет документов для осуществления следующей административной процедуры.

3.3.6. Способом фиксации результата административной процедуры является сформированный пакет документов, необходимых для предоставления муниципальной услуги.

#### 3.4. Принятие решения о предоставлении муниципальной услуги либо об отказе в предоставлении муниципальной услуги

Основанием для начала административной процедуры является признание сформированным пакета документов для осуществления данной административной процедуры.

3.4.2. Должностное лицо ОМСУ осуществляет проверку заявления и приложенных к нему документов на соответствие требованиям законодательства, по результатам которой:

- при наличии оснований, предусмотренных подразделом 2.8 настоящего административного регламента, подготавливает проект решения отказа в предоставлении муниципальной услуги, направляет его на утверждение и подписание руководителю ОМСУ в течение 4 дней с даты признания сформированным пакета документов;

- при отсутствии оснований, предусмотренных подразделом 2.8 настоящего административного регламента, направляет в агентство архитектуры и градостроительства Сахалинской области на рассмотрение материалы в электронном виде с сопроводительным письмом, содержащим позицию ОМСУ на предмет возможности (целесообразности) согласования предложенных проектных решений.

3.4.3. Агентство архитектуры и градостроительства Сахалинской области рассматривает представленные документы и направляет свои предложения в ОМСУ в течение 4 дней.

Должностное лицо ОМСУ подготавливает проект решения ОМСУ о согласовании архитектурно-градостроительного облика объекта с учетом предложений агентства архитектуры и градостроительства Сахалинской области (при наличии), направляет его на утверждение и подписание руководителю ОМСУ в течение 4 дней.

3.4.4. Критерием принятия решения является наличие или отсутствие оснований, отраженных в пункте 2.8 настоящего административного регламента.

3.4.5. Результатом административной процедуры является одно из следующих решений:

- решение о согласовании архитектурно-градостроительного облика объекта;

- решение об отказе в согласовании архитектурно-градостроительного облика объекта;

3.4.6. Способом фиксации административной процедуры является регистрация соответствующего решения в системе документооборота ОМСУ.



### 3.5. Выдача результата предоставления муниципальной услуги

Основанием для начала административной процедуры является принятие решения о предоставлении либо об отказе в предоставлении муниципальной услуги.

Решение о предоставлении муниципальной услуги или об отказе в предоставлении муниципальной услуги направляется одним из способов, указанным в заявлении:

в форме документа на бумажном носителе посредством выдачи заявителю (представителю заявителя) лично под расписку либо направления документа не позднее рабочего дня, следующего за 19-м днем со дня истечения 19-ти дневного срока, установленного для принятия решения по заявлению, посредством почтового отправления по указанному в заявлении почтовому адресу.

Решение о согласовании архитектурно-градостроительного облика объекта приведено в приложении 2 настоящего регламента.

Критерием принятия решения является наличие зарегистрированного решения о предоставлении муниципальной услуги или об отказе в предоставлении муниципальной услуги.

Результатом исполнения административной процедуры является выдача или направление заявителю (представителю заявителя) решения ОМСУ.

Способом фиксации результата выполнения административной процедуры является расписка в получении результата предоставления муниципальной услуги с отметкой о дате получения и подписью заявителя (представителя заявителя), отметка в документообороте ОМСУ (реестре почтовых отправлений, журнале исходящей корреспонденции).

### 3.6. Формирование и направление межведомственных запросов в государственные органы (организации), в распоряжении которых находятся документы и сведения, необходимые для предоставления муниципальной услуги

3.6.1 Основанием для начала административной процедуры является необходимость проверки документов, необходимых для предоставления муниципальной услуги, на соответствие требованиям настоящего регламента и иных нормативных правовых актов, устанавливающих требования к предоставлению муниципальной услуги.

3.6.2. Должностное лицо, ответственное за предоставление муниципальной услуги, в течение 2 (двух) рабочих дней формирует и направляет следующие межведомственные запросы в органы (организации), участвующие в предоставлении муниципальной услуги, в отношении документов, которые находятся в распоряжении государственных органов, органов местного самоуправления и иных органов, участвующих в предоставлении муниципальной услуги:

– выписка из Единого государственного реестра прав на недвижимое имущество и сделок с ним (содержащая общедоступные сведения о зарегистрированных правах на объект недвижимости) (Росреестр);

– кадастровый паспорт здания, строения, сооружения и/или кадастровый паспорт объекта недвижимости (земельного участка) (Росреестр);

Срок подготовки и направления ответа на межведомственный запрос о представлении документов и информации для предоставления муниципальной услуги с использованием межведомственного информационного взаимодействия не может превышать 2 рабочих дня со дня поступления межведомственного запроса в орган или организацию, предоставляющие документ и информацию.

Непредставление (несвоевременное представление) органом или организацией по межведомственному запросу документов и информации не может являться основанием для отказа в предоставлении заявителю муниципальной услуги;

Максимальный срок выполнения действий – 4 рабочих дня с момента регистрации заявления.

3.6.3. Результатом исполнения административной процедуры является приобщение к пакету документов ответов на межведомственные запросы.

### 3.7. Порядок осуществления административных процедур в электронной форме, в том числе с использованием федеральной государственной информационной системы «Единый портал государственных и муниципальных услуг (функций)» и региональной государственной информационной системы «Портал государственных и муниципальных услуг (функций) Сахалинской области»

3.7.1. Порядок записи на прием в ОМСУ, предоставляющий муниципальную услугу, для подачи запроса посредством ЕПГУ и РПГУ.

Запись на прием в ОМСУ, предоставляющий муниципальную услугу, для подачи запроса с использованием ЕПГУ и РПГУ не осуществляется.

3.7.2. Порядок формирования запроса посредством заполнения электронной формы запроса на ЕПГУ и РПГУ без необходимости дополнительной подачи запроса в какой-либо иной форме.

Формирование запроса о предоставлении муниципальной услуги на ЕПГУ и РПГУ не осуществляется.

3.7.3. Порядок приема и регистрации ОМСУ, предоставляющими муниципальную услугу, запроса и иных документов, необходимых для предоставления муниципальной услуги.

Прием и регистрация ОМСУ запроса и иных документов, необходимых для предоставления государственной услуги с использованием ЕПГУ и РПГУ, не осуществляется.

3.7.4. Оплата государственной пошлины за предоставление муниципальной услуг и уплата иных платежей, взимаемых в соответствии с законодательством Российской Федерации.

Государственная пошлина за предоставление муниципальной услуги не взимается.

3.7.5. Получение результата предоставления муниципальной услуги.

Результат предоставления муниципальной услуги с использованием ЕПГУ и РПГУ не предоставляется.

3.7.6. Получение сведений о ходе выполнения запроса о предоставлении муниципальной услуги.

Получение сведений о ходе выполнения запроса с использованием ЕПГУ и РПГУ не осуществляется.

3.7.7. Осуществление оценки качества предоставления муниципальной услуги.

Заявителям обеспечивается возможность оценить доступность и качество муниципальной услуги с использованием РПГУ при условии возможности предоставления муниципальной услуги в электронной форме.

3.7.8. Досудебное (внесудебное) обжалование решений и действий (бездействия) ОМСУ, должностного лица ОМСУ либо государственного или муниципального служащего.

Действие описано в разделе «Досудебный (внесудебный) порядок обжалования решений и действий (бездействия) органа, предоставляющего муниципальную услугу, а также должностных лиц" настоящего административного регламента.

### 3.8. Особенности предоставления муниципальной услуги в многофункциональных центрах

3.8.1. Предоставление муниципальной услуги посредством МФЦ действующим законодательством не предусмотрена.

## Раздел 4. ФОРМЫ КОНТРОЛЯ ЗА ИСПОЛНЕНИЕМ АДМИНИСТРАТИВНОГО РЕГЛАМЕНТА

4.1. Порядок осуществления контроля за соблюдением и исполнением ответственными должностными лицами положений административного регламента и иных нормативных правовых актов, устанавливающих требования к предоставлению муниципальной услуги, а также принятием ими решений

Текущий контроль за соблюдением и исполнением должностными лицами положений настоящего административного регламента и иных нормативных правовых актов, устанавливающих требования к предоставлению муниципальной услуги, осуществляется руководителем ОМСУ.

Контроль за полнотой и качеством предоставления муниципальной услуги включает в себя проведение плановых и внеплановых проверок, направленных в том числе на выявление и устранение причин и условий, вследствие которых были нарушены права заявителей, а также рассмотрение, принятие решений, подготовку ответов на обращения заявителей, содержащие жалобы на действия (бездействие) должностных лиц.

#### 4.2. Ответственность должностных лиц за решения и действия (бездействие), принимаемые (осуществляемые) в ходе предоставления муниципальной услуги

Должностные лица несут персональную ответственность за решения и действия (бездействие), принимаемые (осуществляемые) в ходе предоставления муниципальной услуги.

#### 4.3. Положения, характеризующие требования к формам контроля за предоставлением муниципальной услуги со стороны граждан, их объединений и организаций

Контроль за предоставлением муниципальной услуги со стороны граждан, их объединений и организаций осуществляется посредством открытости деятельности ОМСУ при предоставлении муниципальной услуги, получения полной, актуальной и достоверной информации о порядке предоставления муниципальной услуги и возможности досудебного рассмотрения обращений (жалоб) в процессе получения муниципальной услуги.

### Раздел 5. ДОСУДЕБНЫЙ (ВНЕСУДЕБНЫЙ) ПОРЯДОК ОБЖАЛОВАНИЯ РЕШЕНИЙ И ДЕЙСТВИЙ (БЕЗДЕЙСТВИЯ) ОМСУ, ПРЕДОСТАВЛЯЮЩЕГО МУНИЦИПАЛЬНУЮ УСЛУГУ, А ТАКЖЕ ИХ ДОЛЖНОСТНЫХ ЛИЦ, МУНИЦИПАЛЬНЫХ СЛУЖАЩИХ, РАБОТНИКОВ

5.1. Информация для заявителя о его праве подать жалобу на решение и (или) действие (бездействие) органа местного самоуправления и (или) его должностных лиц при предоставлении муниципальной услуги

5.1.1. Заявитель может обратиться с жалобой, в том числе в следующих случаях:

а) нарушение срока регистрации запроса о предоставлении муниципальной услуги, запроса о предоставлении нескольких муниципальных услуг;

б) требование у заявителя документов или информации либо осуществления действий, представление или осуществление которых не предусмотрено нормативными правовыми актами Российской Федерации, нормативными правовыми актами Сахалинской области, муниципальными правовыми актами Сахалинской области для предоставления муниципальной услуги;

в) отказ в приеме документов, предоставление которых предусмотрено нормативными правовыми актами Российской Федерации, нормативными правовыми актами Сахалинской области, муниципальными правовыми актами муниципального образования «Городской округ Ногликский» для предоставления муниципальной услуги, у заявителя;

г) отказ в предоставлении муниципальной услуги, если основания отказа не предусмотрены федеральными законами и принятыми в соответствии с ними иными нормативными правовыми актами Российской Федерации, законами и иными нормативными правовыми актами Сахалинской области, муниципальными правовыми актами муниципального образования «Городской округ Ногликский»;

д) затребование с заявителя при предоставлении муниципальной услуги платы, не предусмотренной нормативными правовыми актами Российской Федерации, нормативными правовыми актами Сахалинской области, муниципальными правовыми актами муниципального образования «Городской округ Ногликский»;

е) отказ ОМСУ, должностного лица ОМСУ, организаций, осуществляющих функции по предоставлению муниципальных услуг, или их работников в исправлении допущенных ими опечаток и ошибок в выданных в результате предоставления муниципальной услуги документах либо нарушение установленного срока таких исправлений;

ж) нарушение срока или порядка выдачи документов по результатам предоставления муниципальной услуги;

з) приостановление предоставления муниципальной услуги, если основания приостановления не предусмотрены федеральными законами и принятыми в соответствии с ними иными нормативными правовыми актами Российской Федерации, законами и иными нормативными правовыми актами Сахалинской области, муниципальными правовыми актами муниципального образования «Городской округ Ногликский». В указанном случае досудебное (внесудебное) обжалование заявителем решений и действий (бездействия) многофункционального центра, работника многофункционального центра возможно в случае, если на многофункциональный центр, решения и действия (бездействие) которого обжалуются, возложена функция по предоставлению соответствующих муниципальных услуг в полном объеме;

и) требование у заявителя при предоставлении муниципальной услуги документов или информации, отсутствие и (или) недостоверность которых не указывались при первоначальном отказе в приеме документов, необходимых для предоставления муниципальной услуги, либо в предоставлении муниципальной услуги, за исключением случаев, предусмотренных абзацами 4 - 8 пункта 2.6.4 раздела 2 настоящего Административного регламента. В указанном случае досудебное (внесудебное) обжалование заявителем решений и действий (бездействия) многофункционального центра, работника многофункционального центра возможно в случае, если на многофункциональный центр, решения и действия (бездействие) которого обжалуются, возложена функция по предоставлению соответствующих государственных или муниципальных услуг в полном объеме.

## 5.2. Предмет жалобы

5.2.1. Предметом жалобы являются решения и действия (бездействие) ОМСУ, представляющего муниципальную услугу, должностного лица ОМСУ, представляющего муниципальную услугу, муниципального служащего, руководителя ОМСУ, представляющего муниципальную услугу, организаций, осуществляющих функции по предоставлению государственных или муниципальных услуг, и их работников, а также решения и действия (бездействие), принятые (осуществляемые) с нарушением порядка предоставления муниципальной услуги, а также неисполнение или ненадлежащее исполнение должностными лицами служебных обязанностей, установленных Административным регламентом и иными нормативными правовыми актами, регулирующими отношения, возникающие в связи с предоставлением муниципальной услуги.

### 5.2.2. Жалоба должна содержать:

- наименование ОМСУ, должностного лица ОМСУ либо муниципального служащего, многофункционального центра, его руководителя и (или) работника, организаций, осуществляющих функции по предоставлению муниципальных услуг, их руководителей и (или) работников, решения и действия (бездействие) которых обжалуются;

- фамилию, имя, отчество (последнее - при наличии), сведения о месте жительства заявителя - физического лица либо наименование, сведения о месте нахождения заявителя - юридического лица, а также номер (номера) контактного телефона, адрес (адреса) электронной почты (при наличии) и почтовый адрес, по которым должен быть направлен ответ заявителю;

- сведения об обжалуемых решениях и действиях (бездействии) ОМСУ, предоставляющего муниципальную услугу, должностного лица ОМСУ, предоставляющего муниципальную услугу, или муниципального служащего, многофункционального центра, работника многофункционального центра, организаций, осуществляющих функции по предоставлению муниципальных услуг, и их работников;

- доводы, на основании которых заявитель не согласен с решением и действием (бездействием) ОМСУ, предоставляющего муниципальную услугу, должностного лица ОМСУ, предоставляющего муниципальную услугу, или муниципального служащего, многофункционального центра, работника многофункционального центра, организаций, осуществляющих функции по предоставлению муниципальных услуг, и их работников.

Заявителем могут быть представлены документы (при наличии), подтверждающие доводы заявителя, либо их копии.

### 5.3. Органы местного самоуправления и уполномоченные на рассмотрение жалобы должностные лица, которым может быть направлена жалоба

5.3.1. Жалоба рассматривается ОМСУ, предоставляющим муниципальную услугу, порядок предоставления которой был нарушен вследствие решений и действий (бездействия) ОМСУ, предоставляющего муниципальную услугу, его должностного лица.

5.3.2. Должностные лица ОМСУ, уполномоченные на рассмотрение жалоб на нарушение порядка предоставления муниципальной услуги, порядка или сроков рассмотрения жалобы, либо незаконный отказ или уклонение указанного должностного лица от приема жалобы, несут ответственность в соответствии с законодательством Российской Федерации.

### 5.4. Порядок подачи и рассмотрения жалобы

5.4.1. Жалоба подается в ОМСУ, многофункциональный центр либо в соответствующий орган государственной власти публично-правового образования, являющийся учредителем многофункционального центра, а также организации, осуществляющие функции по предоставлению государственных или муниципальных услуг.

Жалобы на решения и действия (бездействие) руководителя ОМСУ подаются в вышестоящий орган (при его наличии) либо в случае его отсутствия рассматриваются непосредственно руководителем ОМСУ, предоставляющего муниципальную услугу.

Жалобы на решения и действия (бездействие) работника многофункционального центра подаются руководителю этого многофункционального центра. Жалобы на решения и действия (бездействие) многофункционального центра подаются учредителю многофункционального центра (министерство цифрового развития и связи Сахалинской области).

Жалобы на решения и действия (бездействие) работника организаций, осуществляющих функции по предоставлению государственных или муниципальных услуг, подаются руководителям этих организаций.

5.4.2. Жалоба подается в письменной форме на бумажном носителе, в электронной форме.

Жалоба на решения и действия (бездействие) ОМСУ, должностного лица ОМСУ, муниципального служащего, руководителя ОМСУ может быть направлена по почте, через многофункциональный центр, с использованием информационно-телекоммуникационной сети Интернет, официального сайта ОМСУ, единого портала государственных и муниципальных услуг либо регионального портала государственных и муниципальных услуг, а также может быть принята при личном приеме заявителя.

5.4.2.1. Прием жалоб в письменной форме осуществляется ОМСУ в месте предоставления муниципальной услуги (в месте, где заявитель подавал запрос на получение муниципальной услуги, нарушение порядка которой обжалуется, либо в месте, где заявителем получен результат указанной муниципальной услуги).

Жалоба в письменной форме может быть также направлена по почте.

5.4.2.2. В случае подачи жалобы при личном приеме заявитель представляет документ, удостоверяющий его личность в соответствии с законодательством Российской Федерации.

5.4.2.3. В случае если жалоба подается через представителя заявителя, также представляется документ, подтверждающий полномочия на осуществление действий от имени заявителя. В качестве документа, подтверждающего полномочия на осуществление действий от имени заявителя, может быть представлена:

1) оформленная в соответствии с законодательством Российской Федерации доверенность (для физических лиц);

2) оформленная в соответствии с законодательством Российской Федерации доверенность, заверенная печатью заявителя и подписанная руководителем заявителя или уполномоченным этим руководителем лицом (для юридических лиц);

3) копия решения о назначении или об избрании либо приказа о назначении физического лица на должность, в соответствии с которым такое физическое лицо обладает правом действовать от имени заявителя без доверенности.

5.4.2.4. В электронном виде жалоба может быть подана заявителем посредством:

1) официального сайта ОМСУ, многофункционального центра, а также организации, осуществляющей функции по предоставлению государственных или муниципальных услуг, в информационно-телекоммуникационной сети «Интернет»;

2) ЕПГУ, РПГУ;

3) федеральной государственной информационной системы, обеспечивающей процесс досудебного (внесудебного) обжалования решений и действий (бездействия) (далее - Портал досудебного обжалования).

При подаче жалобы в электронном виде документы, указанные в подпункте 5.4.2.3 настоящего административного регламента, могут быть представлены в форме электронных документов, подписанных электронной подписью, вид которой предусмотрен законодательством Российской Федерации.



Федерации, при этом документ, удостоверяющий личность заявителя, не требуется.

При использовании Портала досудебного обжалования заявителю обеспечивается:

- а) возможность подачи заявителем в электронной форме жалобы и иных документов (при наличии), подтверждающих доводы заявителя;
- б) доступность для заполнения и (или) копирования заявителем шаблонов жалобы в электронной форме;
- в) возможность получения заявителем сведений о ходе рассмотрения жалобы, поданной любым способом;
- г) возможность получения заявителем решения по жалобе, поданной любым способом;
- д) возможность ознакомления с информацией об общем количестве поданных и рассмотренных жалоб.

5.4.3. Жалоба может быть подана заявителем через МФЦ. При поступлении жалобы МФЦ обеспечивает ее передачу в ОМСУ в порядке и сроки, которые установлены соглашением о взаимодействии между МФЦ и ОМСУ, но не позднее следующего рабочего дня со дня поступления жалобы.

При этом срок рассмотрения жалобы исчисляется со дня регистрации жалобы в ОМСУ.

5.4.4. Уполномоченные на рассмотрение жалоб должностные лица ОМСУ обеспечивают прием и рассмотрение жалоб.

5.4.5. ОМСУ обеспечивает:

- 1) оснащение мест приема жалоб;
- 2) информирование заявителей о порядке обжалования решений и действий (бездействия) ОМСУ, его должностных лиц;
- 3) консультирование заявителей о порядке обжалования решений и действий (бездействия) ОМСУ, его должностных лиц;
- 4) заключение соглашений о взаимодействии в части осуществления МФЦ приема жалоб и выдачи заявителям результатов рассмотрения жалоб.

5.4.6. Основаниями для начала процедуры досудебного (внесудебного) обжалования являются поступление жалобы заявителя и ее регистрация.

5.4.7. Жалоба на решения и действия (бездействие) многофункционального центра, работника многофункционального центра может быть направлена по почте, с использованием информационно-телекоммуникационной сети «Интернет», официального сайта многофункционального центра, единого портала государственных и муниципальных услуг либо регионального портала государственных и муниципальных услуг, а также может быть принята при личном приеме заявителя.

5.4.8. Жалоба на решения и действия (бездействие) организаций, осуществляющих функции по предоставлению государственных или муниципальных услуг, а также их работников может быть направлена по почте, с использованием информационно-телекоммуникационной сети Интернет, официальных сайтов этих организаций, единого портала

государственных и муниципальных услуг либо регионального портала государственных и муниципальных услуг, а также может быть принята при личном приеме заявителя.

## 5.5. Срок рассмотрения жалобы

5.5.1. Жалоба, поступившая в ОМСУ, многофункциональный центр, учредителю многофункционального центра, в организации, осуществляющие функции по предоставлению государственных или муниципальных услуг, либо в вышестоящий орган (при его наличии), подлежит регистрации не позднее следующего рабочего дня со дня ее поступления.

5.5.2. Жалоба, поступившая в ОМСУ, многофункциональный центр, учредителю многофункционального центра, в организации, осуществляющие функции по предоставлению государственных или муниципальных услуг, либо в вышестоящий орган (при его наличии), подлежит рассмотрению в течение пятнадцати рабочих дней со дня ее регистрации, а в случае обжалования отказа ОМСУ, предоставляющего муниципальную услугу, многофункционального центра, организаций, осуществляющих функции по предоставлению государственных или муниципальных услуг, в приеме документов у заявителей либо в исправлении допущенных опечаток и ошибок или в случае обжалования нарушения установленного срока таких исправлений - в течение пяти рабочих дней со дня ее регистрации.

## 5.6. Перечень оснований для приостановления рассмотрения жалобы в случае, если возможность приостановления предусмотрена законодательством Российской Федерации

Приостановление рассмотрения жалобы не допускается.

## 5.7. Результат рассмотрения жалобы

5.7.1. По результатам рассмотрения жалобы принимается одно из следующих решений:

- жалоба удовлетворяется, в том числе в форме отмены принятого решения, исправления допущенных опечаток и ошибок в выданных в результате предоставления муниципальной услуги документах, возврата заявителю денежных средств, взимание которых не предусмотрено нормативными правовыми актами Российской Федерации, нормативными правовыми актами Сахалинской области, муниципальными правовыми актами муниципального образования «Городской округ Ногликский»;

- в удовлетворении жалобы отказывается.

5.7.2. В удовлетворении жалобы отказывается в следующих случаях:

1) наличие вступившего в законную силу решения суда по жалобе о том же предмете и по тем же основаниям;

2) подача жалобы лицом, полномочия которого не подтверждены в порядке, установленном законодательством Российской Федерации.

5.7.3. В случае установления в ходе или по результатам рассмотрения жалобы признаков состава административного правонарушения или преступления должностные лица ОМСУ, уполномоченные на рассмотрение жалоб, незамедлительно направляют имеющиеся материалы в органы прокуратуры.

## 5.8. Порядок информирования заявителя о результатах рассмотрения жалобы

5.8.1. Мотивированный ответ по результатам рассмотрения жалобы направляется заявителю не позднее дня, следующего за днем принятия решения в письменной форме и по желанию заявителя ответ по результатам рассмотрения жалобы направляется в электронной форме.

5.8.2. Ответ по результатам рассмотрения жалобы подписывается уполномоченным на рассмотрение жалобы должностным лицом ОМСУ, руководителем многофункционального центра, руководителем органа исполнительной власти Сахалинской области, являющегося учредителем многофункционального центра, руководителем организации, осуществляющей функции по предоставлению государственных или муниципальных услуг.

5.8.3. В ответе по результатам рассмотрения жалобы указываются:

- наименование ОМСУ, многофункционального центра, учредителя многофункционального центра, организации, осуществляющей функции по предоставлению государственных или муниципальных услуг, либо вышестоящего органа, рассмотревшего жалобу, должность, фамилия, имя, отчество (при наличии) должностного лица, принявшего решение по жалобе;

- номер, дата, место принятия решения, включая сведения о должностном лице, решение или действие (бездействие) которого обжалуется;

- фамилия, имя, отчество (при наличии) заявителя;

- основания для принятия решения по жалобе;

- принятое по жалобе решение;

- если жалоба признана обоснованной - сроки устранения выявленных нарушений, в том числе срок предоставления результата муниципальной услуги;

- сведения о порядке обжалования принятого по жалобе решения.

5.8.4. Письменные ответы на жалобы, предназначенные для направления заявителям, высылаются по почте непосредственно в адреса заявителей.

5.8.5. Информацию о статусе рассмотрения жалобы, поданной через Портал досудебного обжалования, заявитель может узнать в личном кабинете.

5.8.6. В случае признания жалобы подлежащей удовлетворению в ответе заявителю, указанном в пункте 5.8.1 настоящего Административного регламента, дается информация о действиях, осуществляемых ОМСУ, многофункциональным центром либо организацией, осуществляющей функции по предоставлению государственных или муниципальных услуг, в целях незамедлительного устранения выявленных нарушений при оказании государственной (муниципальной) услуги, а также приносятся извинения за доставленные неудобства и указывается информация о дальнейших действиях, которые необходимо совершить заявителю в целях получения муниципальной услуги.

5.8.7. В случае признания жалобы не подлежащей удовлетворению в ответе заявителю, указанном в пункте 5.8.1 настоящего Административного регламента, даются аргументированные разъяснения о причинах принятого решения, а также информация о порядке обжалования принятого решения.

## 5.9. Порядок обжалования решения по жалобе

Заявитель имеет право обжаловать решение по жалобе вышестоящим должностным лицам или в вышестоящий орган в порядке подчиненности.

### 5.10. Право заявителя на получение информации и документов, необходимых для обоснования и рассмотрения жалобы

Заявитель имеет право на получение информации и документов, необходимых для обоснования и рассмотрения жалобы.

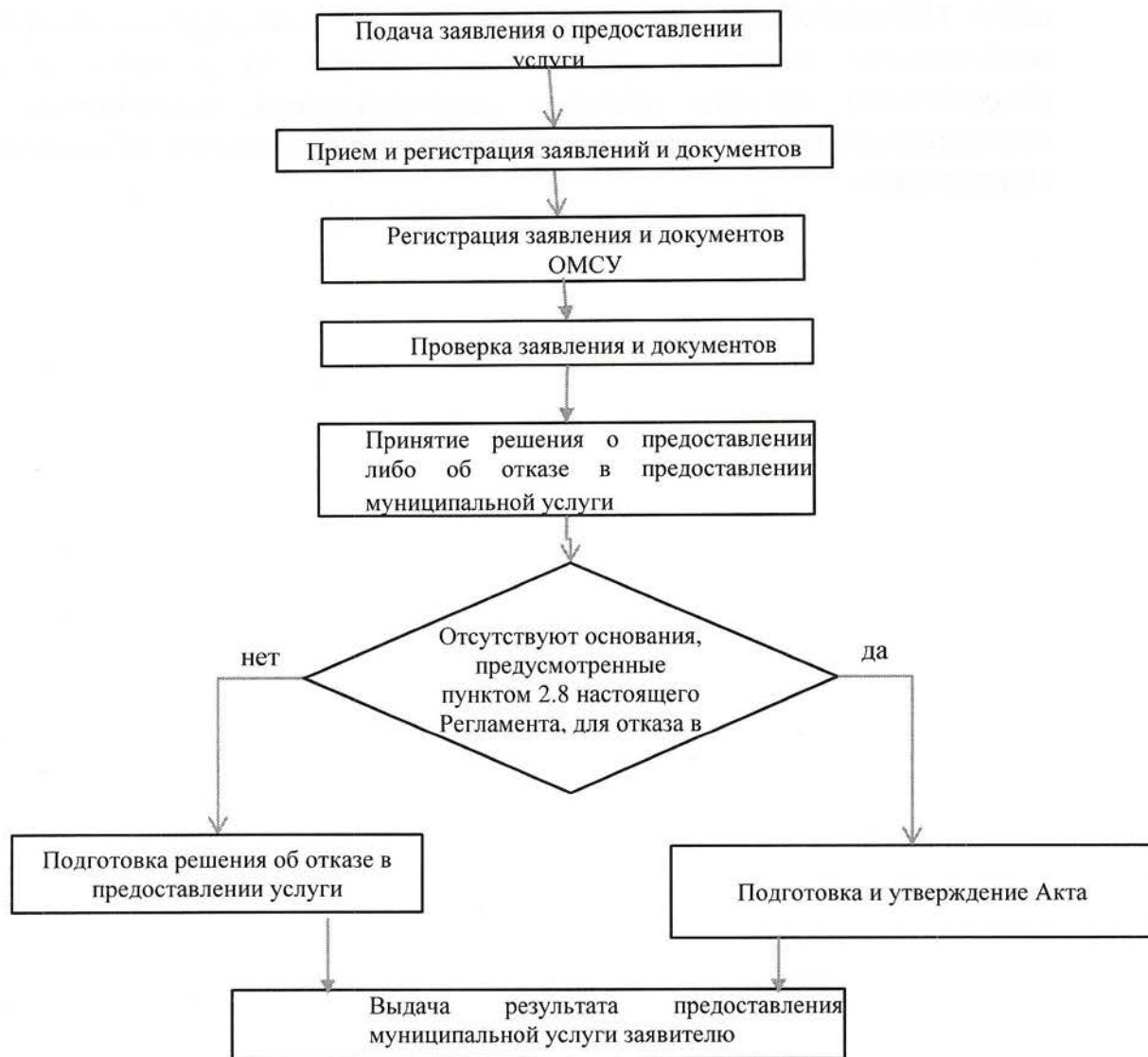
### 5.11. Способы информирования заявителей о порядке подачи и рассмотрения жалобы

5.11.1. Информирование заявителей о порядке обжалования решений и действий (бездействия) ОМСУ и его должностных лиц, многофункционального центра, работников многофункционального центра, организаций, осуществляющих функции предоставления государственных или муниципальных услуг, и их работников обеспечивается посредством размещения информации на стендах в местах предоставления государственных (муниципальных) услуг, на официальных сайтах ОМСУ, многофункционального центра, организаций, осуществляющих функции по предоставлению государственных или муниципальных услуг, в сети «Интернет», на ЕПГУ и РПГУ.

Консультирование заявителей о порядке обжалования решений и действий (бездействия) ОМСУ и его должностных лиц, многофункционального центра, работников многофункционального центра, организаций, осуществляющих функции предоставления государственных или муниципальных услуг, и их работников осуществляется в том числе по телефону, электронной почте, при личном приеме.

5.11.2. Положение об особенностях подачи и рассмотрения жалоб на решения и действия (бездействие) ОМСУ и его должностных лиц, муниципальных служащих, а также на решения и действия (бездействие) многофункционального центра, работников многофункционального центра утверждено постановлением мэра муниципального образования «Городской округ Ногликский» от 17.12.2013 № 502 «Об утверждении Положения об особенностях подачи и рассмотрения жалоб на решения и действия (бездействие) органов местного самоуправления, должностных лиц и муниципальных служащих муниципального образования «Городской округ Ногликский».

Приложение 1  
к постановлению администрации  
от 26 марта 2019 года № 189



Приложение 2  
к постановлению администрации  
от 26 марта 2019 года № 189

**ЗАЯВЛЕНИЕ О ВЫДАЧЕ ДОКУМЕНТА, ПОДТВЕРЖДАЮЩЕГО  
ПРОВЕДЕНИЕ ОСНОВНЫХ РАБОТ ПО СТРОИТЕЛЬСТВУ  
(РЕКОНСТРУКЦИИ) ОБЪЕКТА ИНДИВИДУАЛЬНОГО ЖИЛИЩНОГО  
СТРОИТЕЛЬСТВА, ОСУЩЕСТВЛЯЕМОМУ С ПРИВЛЕЧЕНИЕМ СРЕДСТВ  
МАТЕРИНСКОГО (СЕМЕЙНОГО) КАПИТАЛА» В АДМИНИСТРАЦИЮ  
МУНИЦИПАЛЬНОГО ОБРАЗОВАНИЯ «ГОРОДСКОЙ ОКРУГ НОГЛИКСКИЙ»**

1. Сведения о заявителе:

фамилия	имя (полностью)	отчество (полностью) (при наличии)	ИНН (при наличии)
Сведения о документе, удостоверяющем личность	вид	серия	номер
	дата выдачи	кем выдан	дата рождения
почтовый адрес		телефон для связи	адрес электронной почты (при наличии):

2. Сведения о Государственном сертификате на материнский (семейный) капитал:

Серия	
Номер	
Дата выдачи	
Кем выдан	

3. Прошу Вас составить АКТ освидетельствования проведения основных работ по строительству объекта индивидуального жилищного строительства (монтаж фундамента, возведение стен и кровли) или проведение работ по реконструкции объекта индивидуального жилищного строительства, в результате которых общая площадь жилого помещения (жилых помещений) реконструируемого объекта увеличивается не менее чем на учетную норму площади жилого помещения, устанавливаемую в соответствии с жилищным законодательством Российской Федерации.

Индивидуальный жилой дом, расположен на земельном участке

(местоположение земельного участка)

площадью \_\_\_\_\_ кв. м кадастровый № \_\_\_\_\_

Право на пользование землей закреплено \_\_\_\_\_  
(наименование документа)

от «\_\_\_\_\_» \_\_\_\_\_ г. № \_\_\_\_\_  
Градостроительный план земельного участка от «\_\_\_\_\_» \_\_\_\_\_ 20\_\_ г.

№ \_\_\_\_\_ (только последние три цифры)

Разрешение на строительство от «\_\_\_\_\_» \_\_\_\_\_ 20\_\_ г. № \_\_\_\_\_

Подтверждаю свое согласие, а также согласие представляемого мною лица на обработку персональных данных (сбор, систематизацию, накопление, хранение, уточнение (обновление, изменение), использование, распространение (в том числе передачу), обезличивание, блокирование, уничтожение персональных данных, а также иные действия, необходимые для обработки персональных данных в рамках предоставления органами, осуществляющими присвоение, изменение и аннулирование адресов, в соответствии с законодательством Российской Федерации), в том числе в автоматизированном режиме, включая принятие решений на их основе органом, осуществляющим присвоение, изменение и аннулирование адресов, в целях предоставления государственной услуги.

Настоящим также подтверждаю, что:

– сведения, указанные в настоящем заявлении, на дату представления заявления достоверны;

– представленные правоустанавливающий(ие) документ(ы) и иные документы и содержащиеся в них сведения соответствуют установленным законодательством Российской Федерации требованиям.

К настоящему заявлению прилагаю следующие документы:

Наименование документа	Количество листов	Количество экземпляров

Дата подачи заявления

Подпись

Расшифровка подписи