



ОБЩЕСТВО С ОГРАНИЧЕННОЙ ОТВЕТСТВЕННОСТЬЮ

«АЛАНС»

(ООО «АЛАНС»)

Заказчик: ООО «Газпром трансгаз Томск»

ПРОЕКТ МЕЖЕВАНИЯ ТЕРРИТОРИИ

Объект: Межсистемная перемычка между газопроводами «Оха-Комсомольск-на-Амуре» и «Сахалин-Хабаровск-Владивосток», Линия электропередачи воздушная ВЛ-10 кВ ГКС «Сахалин» - жилой городок ГКС «Сахалин» жилого городка ГКС «Сахалин» магистрального газопровода «Сахалин-Хабаровск-Владивосток», «Автодорога подъездная ГКС "Сахалин" магистрального газопровода Сахалин-Хабаровск-Владивосток», Магистральный газопровод "Сахалин-Хабаровск-Владивосток", участок км 0,0 -км 133,9.

Документация по планировке территории
(проект межевания территории)

Генеральный директор



Иркутск
2021 г.

В.В. Черезов

РЕГИСТРАЦИОННАЯ КАРТОЧКА ПРОЕКТА

Место размещения проектируемого объекта	Российская Федерация, Сахалинская область, муниципальное образование "Городской округ Ногликский", лесной фонд Ногликского лесничества, Чайвинское участковое лесничество.
Наименование объекта	Межсистемная переемычка между газопроводами «Оха-Комсомольск-на-Амуре» и «Сахалин-Хабаровск-Владивосток», Линия электропередачи воздушная ВЛ-10 кВ ГКС «Сахалин» - жилой городок ГКС «Сахалин» жилого городка ГКС «Сахалин» магистрального газопровода «Сахалин-Хабаровск-Владивосток», Автодорога подъездная ГКС "Сахалин" магистрального газопровода Сахалин-Хабаровск-Владивосток», Магистральный газопровод "Сахалин-Хабаровск-Владивосток".
Приказ (Распоряжение) органов государственной власти и (или) органов местного самоуправления о подготовке документации по планировке территории	Постановление Администрации муниципального образования «Городской округ Ногликский» № 855 от 26.11.2019г. О принятии решения о разработке документации по планировке территории. Постановление о принятии решения о внесении изменений в проект межевания ОТ 02.11.2021 № 598
Заказчик	ООО «Газпром трансгаз Томск»
Проектная организация	Полное наименование - Общество с ограниченной ответственностью «АЛАНС» Сокращенное наименование –ООО «АЛАНС»
Авторы проекта	Белькова С.А., Фёдорова М.Е., Демин Г.Н.
Стадия	Проектная документация
Вид строительства	для эксплуатации линейных объектов
Количество эксплуатационных единиц	1. Межсистемная переемычка между газопроводами «Оха-Комсомольск-на-Амуре» и «Сахалин-Хабаровск-Владивосток» для обеспечения прохода и проезда через соседний земельный участок; контрольно-измерительный пункт-2шт; 2. «Автодорога подъездная ГКС "Сахалин" магистрального газопровода Сахалин-Хабаровск-Владивосток» (протяженность -36 м);
Общая площадь земельных участков под объектами	0,0669 га
Адреса:	
Заказчик	634029, Томская область, г. Томск, проспект Фрунзе, д.9
Проектная организация	664007, Иркутская область, г. Иркутск, ул. Софьи Перовской,30/1
Телефоны:	
Заказчик	+7(3822) 60-32-09
Проектная организация	+7 (3952) 559-021

СОСТАВ ДОКУМЕНТАЦИИ

Номер	Наименование	Примечание
1	Основная часть проекта межевания территории. Текстовая часть	
2	Основная часть проекта межевания территории. Графическая часть.	
3	Материалы по обоснованию проекта межевания территории.	

Содержание

Основная часть проекта межевания территории	
1. Перечень и сведения о площади образуемых земельных участков, в том числе возможные способы их образования	5
2. Перечень и сведения о площади образуемых земельных участков, которые будут отнесены к территориям общего пользования или имуществу общего пользования, в том числе в отношении которых предполагаются резервирование и (или) изъятие для государственных или муниципальных нужд	6
3. Вид разрешенного использования образуемых земельных участков	6
4. Целевое назначение лесов, вид (виды) разрешенного использования лесного участка, количественные и качественные характеристики лесного участка, сведения о нахождении лесного участка в границах особо защитных участков лесов	6
5. Сведения о границах территории, в отношении которой утвержден проект межевания территории	13
Материалы по обоснованию проекта межевания территории	
Чертеж обоснования проекта межевания территории	19
Приложения: Заключение государственной инспекции по охране объектов культурного наследия Сахалинской области. Агентство лесного и охотничьего хозяйства Сахалинской области «О согласовании документации по планировке территории» Администрация муниципального образования «Городской округ Ногликский» Постановление № 855 от 26.11.2019г. «О принятии решения о разработке документации по планировке территории. Постановление от 02.11.2021 № 598 «О принятии решения о внесении изменений в проект межевания территории	29

Основная часть проекта межевания территории

1. Перечень и сведения о площади образуемых земельных участков, в том числе возможные способы их образования

Проектом межевания территории предусматривается размещение для эксплуатации линейных объектов Межсистемная перемычка между газопроводами «Оха-Комсомольск-на-Амуре» и «Сахалин-Хабаровск-Владивосток, «Автодорога подъездная ГКС "Сахалин" магистрального газопровода Сахалин-Хабаровск-Владивосток» на лесном участке общей площадью **0,0669 га**, расположенных Российская Федерация, Сахалинская область, муниципальное образование "Городской округ Ногликский", лесной фонд Ногликского лесничества, Чайвинское участковое лесничество.

Размеры земельных участков в границах застроенных территорий установлены с учетом фактического землепользования согласно градостроительным нормативам и правилам.

В таблице 1 представлен перечень и сведения образуемых частей земельных участков

Перечень и сведения о площади образуемых частей земельных участков

№ п/п	Условный номер образуемого земельного участка/части земельного участка	Площадь образуемого земельного участка, кв.м	Местоположение	Категория земель	Способ образования земельного участка
1	65:22:0000000:44/чзу1	61	Сахалинская область, муниципальное образование "Городской округ Ногликский", лесной фонд Ногликского лесничества, Чайвинское участковое лесничество, квартал 196 (ч.выд. 31)	Лесной фонд	Образование земельных участков из земель, находящихся в государственной или муниципальной собственности
4	65:22:0000000:44/чзу2	608	Сахалинская область, муниципальное образование "Городской округ Ногликский", лесной фонд Ногликского лесничества, Чайвинское участковое лесничество, квартал 215 (ч.выд.45)		
Итого:		669			

2. Перечень и сведения о площади образуемых земельных участков, которые будут отнесены к территориям общего пользования или имуществу общего пользования, в том числе в отношении которых предполагаются резервирование и (или) изъятие для государственных или муниципальных нужд

Необходимость изъятия путем выкупа для государственных и муниципальных нужд земельных участков /или частей земельных участков, а также расположенных на них объектов капитального строительства, находящихся в собственности, отсутствует, ввиду чего проект межевания территории не содержит в своем составе перечень и сведения о площади образуемых земельных участков и, которые будут отнесены к территориям общего пользования или имуществу общего пользования, в том числе в отношении которых предполагаются резервирование и (или) изъятие для государственных или муниципальных нужд.

3. Вид разрешенного использования образуемых земельных участков

Для образуемых земельных участков из земель лесного фонда будет установлен вид разрешенного использования в соответствии со статьей 25 Лесного кодекса Российской Федерации и Лесохозяйственным регламентом Ногликского лесничества (таблица 2).

Вид разрешенного использования образуемых земельных участков

№ п/п	Условный номер образуемого земельного участка/части земельного участка	Площадь образуемого земельного участка, кв.м	Категория земель исходного/образуемого ЗУ	Разрешенное использование образуемого ЗУ
1	65:22:0000000:44/чзу1	61	Земли лесного фонда	Для строительства, реконструкции, эксплуатации линейных объектов
4	65:22:0000000:44/чзу2	608		

4. Целевое назначение лесов, вид (виды) разрешенного использования лесного участка, количественные и качественные характеристики лесного участка, сведения о нахождении лесного участка в границах особо защитных участков лесов.

4.1 Целевое назначение лесов

В соответствии с приказом Федерального агентства лесного хозяйства от «09» декабря 2008 года № 380 «Об определении количества лесничеств на территории Сахалинской области и установлении их границ», Чайвинское участковое лесничество входит в состав Ногликского лесничества.

На момент проектирования лесного участка, на территории Ногликского лесничества распространяется действие лесохозяйственного регламента, утвержденного приказом министерства лесного и охотничьего хозяйства Сахалинской области «Об утверждении лесных регламентов ОГУ «Сахалинские лесничества» от 30.07.2018 № 35-р.

Согласно Лесному плану Сахалинской области, утвержденному указом Губернатора Сахалинской области от 08.02.2019 г. №7 и лесохозяйственному регламенту Ногликского лесничества.

Согласно указанным документам лесного планирования кварталы №№ 196, 215 Чайвинского участкового лесничества в котором расположен проектируемый лесной участок, относится к эксплуатационным лесам.

4.2 Количественные и качественные характеристики проектируемого лесного участка

Количественные и качественные характеристики проектируемого лесного участка составлены на основании данных государственного лесного реестра Ногликского лесничества (лесопарка).

Таблица 1. Распределение земель

Общая площадь - всего	В том числе									
	лесные земли					нелесные земли				
	покрытые лесом	в т.ч. лесные культуры	лесные питомники, плантации	непокрытых лесом	итого	дороги	просеки	болота	другие	итого
1	2	3	4	5	6	7	8	9	10	11
Эксплуатационные леса										
0,0669		-	-			-	-	-	0,0669	0,0669

Таблица 2. Характеристика насаждений проектируемого лесного участка.

Участковое лесничество/ур очище (при наличии)	Номер кварта ла	Номер выдел а	Состав насаждения или характерист ика лесного участка при отсутствии насаждений	Площадь (га)/запас древесины при наличии (куб.м)	в том числе по группам возраста древостоя (га/куб.м)			
					Молод няки	Среднев озрастн ые	Приспев ающие	Спелые и перестойные
1	2	3	4	5	6	7	8	9
Объект: Межсистемная перемычка между газопроводами "Оха-Комсомольск-на - Амуре" и "Сахалин-Хабаровск-Владивосток"								
Чайвинское 65:22:0000000 :44	196	31ч.	трубопровод	0,0061/-	-	-	-	-
Итого по объекту:					0,0061			

Объект: «Автодорога подъездная ГКС «Сахалин» магистрального газопровода Сахалин-Хабаровск-Владивосток»								
Чайвинское 65:22:0000000 :44	215	45ч.	трубопровод	0,0608/-	-	-	-	-
Итого по объекту: 0,0608								
Всего:				0,0669				

Таблица 3. Средние таксационные показатели насаждений проектируемого лесного участка

Целевое назначение лесов	Хозяйство, преобладающая порода	Состав насаждений	Возраст	Бони тет	Пол нота	Средний запас древесины (куб.м/га)		
						Средневоз растные	Приспева ющие	Спелые и пересто йные
1	2	3	4	5	6	7	8	9
Защитные	-	-	-	-	-	-	-	-
Эксплуатацион ные	-	-	-	-	-	-	-	-

Таблица 4. Виды и объемы использования лесов на проектируемом лесном участке

Целевое назначение лесов	Хозяйство (хвойное, твердолиственное, мягколиственные)	Площадь, (га)	Единица измерения	Объемы использования лесов (изъятия лесных ресурсов)
1	2	3	4	5
Вид использования лесов – <u>строительство, реконструкция, эксплуатация линейных объектов</u> Цель предоставления лесного участка – <u>для эксплуатации линейного объекта (: Межсистемная перемычка между газопроводами «Оха-Комсомольск-на-Амуре»и «Сахалин-Хабаровск-Владивосток»</u>				
Эксплуатационные леса	-	0,0061	га	-
Вид использования лесов – <u>строительство, реконструкция, эксплуатация линейных объектов</u> Цель предоставления лесного участка – <u>для эксплуатации линейного объекта («Автодорога подъездная ГКС "Сахалин" магистрального газопровода Сахалин-Хабаровск-Владивосток»)</u>				
Эксплуатационные леса	-	0,0608	га	-
Всего:	-	0,0669	га	-

4.3. Виды разрешенного использования лесов на проектируемом лесном участке

Лесохозяйственным регламентом Ногликского лесничества (лесопарка) в кварталах №, 196, 215 Чайвинского участкового лесничества и соответственно в проектируемом лесном участке установлены следующие виды разрешенного использования лесов:

- заготовка древесины;
- заготовка живицы;
- заготовка и сбор недревесных лесных ресурсов;
- заготовка пищевых лесных ресурсов и сбор лекарственных растений;
- осуществление видов деятельности в сфере охотничьего хозяйства;
- ведение сельского хозяйства;
- осуществление научно-исследовательской деятельности, образовательной деятельности;
- осуществление рекреационной деятельности;
- создание лесных плантаций и их эксплуатация часть квартала 215, квартал 196 Чайвинского участкового лесничества;
- выращивание лесных плодовых, ягодных, декоративных растений, лекарственных растений часть квартала,215, квартал 196 Чайвинского участкового лесничества;
- выполнения работ по геологическому изучению недр, разработка месторождений полезных ископаемых;

- строительство, реконструкция, эксплуатация линейных объектов;
- переработка древесины и иных лесных ресурсов части квартала 215, квартал 196 Чайвинского участкового лесничества;
- осуществление религиозной деятельности;

4.4 Сведения об обременениях проектируемого лесного участка

По данным государственного лесного реестра квартал № 196 (ч. выд. 31), № 215, (ч.в.45) Чайвинского участкового лесничества Ногликского лесничества имеет обременения:

1. Договор № 20/Y-03470 от 20.07.2007г., вид использования лесов: строительство, реконструкция, эксплуатация линейных объектов, сроком до 17.07.2057.

4.5 Сведения об ограничениях использования лесов

В соответствии с «Правилами использования лесов для строительства, реконструкции, эксплуатации линий электропередачи, линий связи, дорог, трубопроводов и других линейных объектов», утвержденными Приказом Министерства природных ресурсов и экологии Российской Федерации от 10.07.2020 № 434 и лесохозяйственным регламентом Ногликского лесничества, установлены следующие ограничения:

При использовании лесов, расположенных на землях лесного фонда, для размещения объектов, связанных со строительством, реконструкцией, эксплуатацией линейных объектов, должны использоваться нелесные земли, а при отсутствии таких земель - земли, предназначенные для лесовосстановления (вырубки, гари, редины, пустыри, прогалины и другие), а также площади, на которых произрастают низкополнотные и наименее ценные лесные насаждения.

В целях размещения объектов, связанных со строительством или реконструкцией линейных объектов, в лесах, расположенных на землях, не относящихся к землям лесного фонда, используются в первую очередь земли, на которых не расположены лесные насаждения.

Осуществление строительства, реконструкции и эксплуатации линейных объектов должно исключать развитие водной и ветровой эрозии земель на лесных участках, на которых размещаются линейные объекты и их охранные зоны.

Использование лесов, расположенных на землях лесного фонда, в целях строительства, реконструкции, эксплуатации линейных объектов осуществляется в соответствии с проектом освоения лесов и после подачи лесной декларации. Использование лесов, расположенных на землях иных категорий, в целях строительства, реконструкции, эксплуатации линейных объектов, осуществляется в соответствии с целевым назначением таких земель.

В целях использования линейных объектов, обеспечения их безаварийного функционирования и эксплуатации, в целях обеспечения безопасности граждан и создания необходимых условий для эксплуатации линейных объектов, в том числе в охранных зонах линейных объектов (в том числе в целях проведения аварийно-спасательных работ) гражданами, юридическими лицами, имеющими в собственности, безвозмездном пользовании, аренде, хозяйственном ведении или оперативном управлении линейные объекты, осуществляются:

а) прокладка и содержание в безлесном состоянии просек вдоль и по периметру линейных объектов.

б) обрезка крон, вырубка и опиловка деревьев, высота которых превышает расстояние по прямой от дерева до крайней точки линейного объекта, сооружения, являющегося его неотъемлемой технологической частью, или крайней точки вертикальной проекции линейного объекта, увеличенное на 2 метра;

в) вырубка сильноослабленных, усыхающих, сухостойных, ветровальных и буреломных деревьев, угрожающих падением на линейные объекты.

В целях обеспечения безопасности граждан и создания необходимых условий для эксплуатации линейных объектов, в том числе в охранных зонах линейных объектов, осуществляется использование лесов для проведения выборочных рубок и сплошных рубок

деревьев, кустарников, лиан без предоставления лесных участков, установления сервитута, публичного сервитута.

Для проведения выборочных рубок и сплошных рубок деревьев, кустарников, лиан граждане, юридические лица, использующие леса для строительства, реконструкции, эксплуатации линейных объектов, направляют в орган государственной власти, орган местного самоуправления в пределах их полномочий, определенных в соответствии со статьями 81-84 Лесного кодекса (Собрание законодательства Российской Федерации, 2006, N 50, ст.5278; 2020, N 17, ст.2725) (далее - уполномоченный орган), не позднее 15 дней до завершения рубки, а при проведении рубок в целях предотвращения аварий или проведения аварийно-спасательных работ - не позднее чем через 2 рабочих дня с момента начала рубок, следующую информацию.

В целях использования линейных объектов (в том числе в целях проведения аварийно-спасательных работ) допускаются выборочные рубки и сплошные рубки деревьев, кустарников, лиан, в том числе в охранных зонах и санитарно-защитных зонах, предназначенных для обеспечения безопасности граждан и создания необходимых условий для эксплуатации линейных объектов, сооружений, являющихся их неотъемлемой технологической частью.

В защитных лесах предусмотренные частью 5 статьи 21 Лесного кодекса выборочные рубки и сплошные рубки деревьев, кустарников, лиан допускаются в случаях, если строительство, реконструкция, эксплуатация объектов, не связанных с созданием лесной инфраструктуры, для целей использования линейных объектов, не запрещены или не ограничены в соответствии с законодательством Российской Федерации.

При необходимости рубки лесных насаждений в зоне притундровых лесов и редкостойной тайги механизированная рубка деревьев, трелевка древесины, уборка порубочных остатков, способные нарушить растительный и почвенный покровы, должны осуществляться преимущественно в зимний период. При проведении рубок в данных природно-климатических условиях повреждение почвы с минерализацией ее поверхности не допускается.

Если иное не установлено законодательством Российской Федерации, в охранных зонах и на просеках линий электропередачи и линий связи, других линейных объектов допускается рубка деревьев, кустарников, лиан.

По всей ширине охранных зон линейных объектов на участках с нарушенным почвенным покровом при угрозе развития эрозии гражданами, юридическими лицами, осуществляющими использование лесов в целях строительства, реконструкции, эксплуатации линейных объектов, должны проводиться работы, создающие необходимые условия для предотвращения деградации земель, негативного воздействия нарушенных земель на окружающую среду, дальнейшего использования земель по целевому назначению и разрешенному использованию и (или) проведения биологических мероприятий.

При использовании лесов в целях строительства, реконструкции, эксплуатации линейных объектов не допускается:

- повреждение лесных насаждений, растительного покрова и почв за пределами земель, на которых осуществляется использование лесов, и охранной зоны линейных объектов;

- захламливание территорий, прилегающих к землям, на которых осуществляется использование лесов, строительным и бытовым мусором, отходами древесины;

- загрязнение земель, на которых осуществляется использование лесов, и территорий, прилегающих к землям, на которых осуществляется использование лесов, химическими и радиоактивными веществами;

- проезд транспортных средств, механизмов по произвольным, неустановленным маршрутам.

Земли, нарушенные или загрязненные химическими веществами, в том числе радиоактивными, иными веществами и микроорганизмами, содержание которых не соответствует нормативам качества окружающей среды, при использовании лесов для строительства, реконструкции, эксплуатации линейных объектов, подлежат рекультивации в соответствии с пунктом 6 постановления Правительства Российской Федерации от 10 июля 2018 г. N 800 "О проведении рекультивации и консервации земель".

Юридические лица, осуществляющие использование лесов в целях строительства, реконструкции, эксплуатации линейных объектов, обеспечивают:

-регулярное проведение очистки просеки, примыкающих опушек леса, искусственных и естественных водотоков от захламления строительными, лесосечными, бытовыми отходами, от загрязнения отходами производства, токсичными веществами;

-восстановление нарушенных производственной деятельностью лесных дорог, осушительных канав, дренажных систем, шлюзов, мостов, других гидромелиоративных сооружений, квартальных столбов, квартальных просек;

-принятие необходимых мер по устранению аварийных ситуаций, а также ликвидации их последствий.

-принятие необходимых мер по устранению аварийных ситуаций, а также ликвидации их последствий.

Юридические лица, использующие леса для строительства, реконструкции, эксплуатации линейных объектов с предоставлением или без предоставления лесного участка, с установлением или без установления сервитута, публичного сервитута обязаны:

-использовать лесной участок по целевому назначению в соответствии с Лесным кодексом, иными нормативными правовыми актами Российской Федерации, лесохозяйственным регламентом лесничества, на основании проекта освоения лесов, договора аренды лесного участка, договора безвозмездного пользования лесным участком, права постоянного (бессрочного) пользования, разрешения на использование земель или земельного участка, находящихся в государственной или муниципальной собственности, решения об установлении сервитута, публичного сервитута.

Составлять проект освоения лесов в соответствии с частью 1 статьи 88 Лесного кодекса, за исключением граждан, юридических лиц, использующих леса в соответствии с договором безвозмездного пользования и граждан, юридических лиц, использующих леса на основании разрешения на использование земель или земельного участка, находящихся в государственной или муниципальной собственности;

Подавать ежегодно лесную декларацию в соответствии с частью 2 статьи 26 Лесного кодекса (за исключением лиц, которым участки предоставлены в безвозмездное пользование, и лиц, использующих леса на основании разрешения на использование земель или земельного участка, находящихся в государственной или муниципальной собственности).

-представлять сведения, предусмотренные частью 1 статьи 49, частью 1 статьи 60, частью 1 статьи 60.11, частью 1 статьи 66 Лесного кодекса.

-осуществлять предусмотренные частью 2 статьи 53.1 Лесного кодекса меры противопожарного обустройства лесов на предоставленном лесном участке, за исключением граждан, юридических лиц, использующих леса в соответствии с договором безвозмездного пользования.

-проводить предусмотренные частью 1 статьи 60.7 Лесного кодекса мероприятия по предупреждению распространения вредных организмов;

-выполнять предусмотренные частью 1 статьи 63.1 Лесного кодекса работы по лесовосстановлению или лесоразведению не позднее чем через один год после рубки лесных насаждений в соответствии с проектом лесовосстановления или проектом лесоразведения в соответствии с постановлением Правительства Российской Федерации от 7 мая 2019 г. N 566 "Об утверждении Правил выполнения работ по лесовосстановлению или лесоразведению лицами, использующими леса в соответствии со статьями 43-46 Лесного кодекса, и лицами, обратившимися с ходатайством или заявлением об изменении целевого назначения лесного участка".

-в день окончания срока действия договора аренды лесного участка, договора безвозмездного пользования лесным участком, прекращения права постоянного (бессрочного) пользования лесным участком, передать уполномоченному органу лесной участок по акту приема-передачи лесного участка, в состоянии, пригодном для ведения лесного хозяйства, с характеристиками лесного участка, установленными проектом освоения лесов.

-юридические лица, в интересах которых установлен сервитут, после прекращения действия сервитута обязаны привести земельный участок в состояние, пригодное для его использования в соответствии с разрешенным использованием.

Обладатель публичного сервитута обязан привести земельный участок в состояние, пригодное для его использования в соответствии с разрешенным использованием, в срок не позднее чем три месяца после завершения строительства, капитального или текущего ремонта, реконструкции, эксплуатации, консервации, сноса инженерного сооружения, для размещения которого был установлен публичный сервитут, или в случаях установления публичного сервитута в целях, предусмотренных подпунктами 2,5 статьи 39.37 Земельного кодекса, после завершения на земельном участке деятельности, для обеспечения которой установлен публичный сервитут.

4.6 Сведения о наличии на проектируемом лесном участке особо защитных участков лесов, особо охраняемых природных территорий, зон с особыми условиями использования территорий

Согласно данным государственного лесного реестра на проектируемом лесном участке отсутствуют особо защитные участки лесов (ОЗУ)

Таблица 5

№ п/п	Наименование участкового лесничества/ урочища (при наличии)	Номер квартала	Номер выдела	Виды ОЗУ, наименование ООПТ, виды зон с особыми условиями использования территорий	Общая площадь, га
1	2	3	4	5	6
1	-	-	-	-	-
Итого					-

Согласно данным ЕГРН на проектируемом лесном участке **имеются** зоны с особыми условиями использования территорий.

Таблица 6

№ п/п	Наименование участкового лесничества/урочища (при наличии)	Номер квартала	Номер выдела	Виды ОЗУ, наименование ООПТ, виды зон с особыми условиями использования территорий	Общая площадь, га
1	2	3	4	5	6
1	Чайвинское	196	31ч	Охранная зона магистральных трубопроводов. Постановление Госгортехнадзора РФ от 22.04.1992г. № 9 "Об утверждении Правил охраны магистральных трубопроводов" (в редакции Постановления Госгортехнадзора РФ от 23.11.1994г. № 61. 4.1, 4.2, 4.3)	0,0061
4	Чайвинское	215	45ч	Охранная зона магистральных трубопроводов. Постановление Госгортехнадзора РФ от 22.04.1992г. № 9 "Об утверждении Правил охраны магистральных трубопроводов" (в редакции Постановления Госгортехнадзора РФ от 23.11.1994г. №61. 4.1, 4.2, 4.3	0,0608

5. Сведения о границах территории, в отношении которой утвержден проект межевания

Сведения о границах территорий, в отношении которых утвержден проект межевания, в соответствии с распоряжением от 25.02.2020 № 42.

Таблица 1

Система координат МСК пгт Ноглики		
Обозначение характерных точек границ	Координаты, м	
	X	Y
65:22:0000000:1555/чзу1(1)		
н1	82178.90	-2935.51
н2	82178.41	-2934.64
н3	82177.55	-2935.13
н4	82178.03	-2936.00
н1	82178.90	-2935.51
65:22:0000000:1555/чзу1(2)		
н5	82177.27	-2937.03
н6	82176.73	-2936.19
н7	82175.89	-2936.73
н8	82176.42	-2937.57
н5	82177.27	-2937.03
65:22:0000000:1555/чзу1(3)		
н9	82145.06	-2964.39
н10	82144.42	-2963.62
н11	82143.66	-2964.26
н12	82144.28	-2965.03
н9	82145.06	-2964.39
65:22:0000000:1555/чзу1(4)		
н13	82138.99	-2956.06
н14	82138.32	-2955.32
н15	82137.58	-2955.99
н16	82138.24	-2956.73
н13	82138.99	-2956.06
65:22:0000000:1555/чзу1(5)		
н17	82126.91	-2960.44
н18	82126.27	-2959.67
н19	82125.50	-2960.30
н20	82126.15	-2961.07
н17	82126.91	-2960.44
65:22:0000000:1555/чзу1(6)		
н21	82148.29	-2899.16
н22	82147.62	-2898.42
н23	82146.88	-2899.09
н24	82147.54	-2899.83
н21	82148.29	-2899.16
65:22:0000000:1555/чзу1(7)		
н25	82146.50	-2897.54
н26	82146.08	-2896.64
н27	82145.18	-2897.06
н28	82145.59	-2897.97
н25	82146.50	-2897.54
65:22:0000000:1555/чзу1(8)		

н29	82137.44	-2902.57
н30	82136.77	-2901.83
н31	82136.03	-2902.49
н32	82136.69	-2903.24
н29	82137.44	-2902.57
65:22:0000000:1555/чзy1(9)		
н33	82067.85	-2871.87
н34	82067.80	-2870.88
н35	82066.81	-2870.91
н36	82066.86	-2871.92
н33	82067.85	-2871.87
65:22:0000000:1555/чзy1(10)		
н37	82018.91	-2777.31
н38	82018.94	-2776.32
н39	82017.94	-2776.28
н40	82017.91	-2777.29
н37	82018.91	-2777.31
65:22:0000000:1555/чзy1(11)		
н41	81990.13	-2675.39
н42	81990.03	-2674.40
н43	81989.04	-2674.49
н44	81989.14	-2675.49
н41	81990.13	-2675.39
65:22:0000000:1555/чзy1(12)		
н45	81988.24	-2675.45
н46	81987.98	-2674.49
н47	81987.02	-2674.73
н48	81987.28	-2675.71
н45	81988.24	-2675.45
65:22:0000000:1555/чзy1(13)		
н49	81980.62	-2683.77
н50	81980.21	-2682.87
н51	81979.30	-2683.26
н52	81979.71	-2684.18
н49	81980.62	-2683.77
65:22:0000000:1555/чзy1(14)		
н53	81946.42	-2487.93
н54	81946.23	-2486.95
н55	81945.25	-2487.13
н56	81945.44	-2488.12
н53	81946.42	-2487.93
65:22:0000000:1555/чзy1(15)		
н57	81956.01	-2468.71
н58	81955.98	-2467.72
н59	81954.99	-2467.73
н60	81955.01	-2468.73
н57	81956.01	-2468.71
65:22:0000000:1555/чзy1(16)		

н61	81950.38	-2445.86
н62	81950.38	-2439.87
н63	81951.38	-2439.87
н64	81951.38	-2438.87
н65	81950.38	-2438.87
н66	81950.38	-2435.21
н67	81951.85	-2433.75
н68	81951.85	-2429.52
н69	81950.60	-2429.52
н70	81950.60	-2428.52
н71	81949.60	-2428.52
н72	81949.60	-2429.52
н73	81948.35	-2429.52
н74	81948.35	-2432.30
н75	81946.88	-2433.77
н76	81946.88	-2445.83
н61	81950.38	-2445.86
65:22:0000000:1555/чзy1(17)		
н77	81959.53	-2395.52
н78	81959.55	-2394.52
н79	81958.55	-2394.50
н80	81958.54	-2395.50
н77	81959.53	-2395.52
65:22:0000000:1555/чзy1(18)		
н81	81959.48	-2394.04
н82	81959.48	-2393.04
н83	81958.49	-2393.03
н84	81958.48	-2394.04
н81	81959.48	-2394.04
65:22:0000000:1555/чзy1(19)		
н85	81947.83	-2401.86
н86	81947.82	-2400.86
н87	81946.82	-2400.86
н88	81946.83	-2401.87
н85	81947.83	-2401.86
65:22:0000000:1555/чзy1(20)		
н89	81913.77	-2391.81
н90	81913.85	-2390.82
н91	81912.86	-2390.73
н92	81912.78	-2391.73
н89	81913.77	-2391.81
65:22:0000000:1555/чзy1(21)		
н93	81909.37	-2397.18
н94	81909.30	-2396.19
н95	81908.31	-2396.25
н96	81908.38	-2397.25
н93	81909.37	-2397.18
65:22:0000000:1555/чзy1(22)		

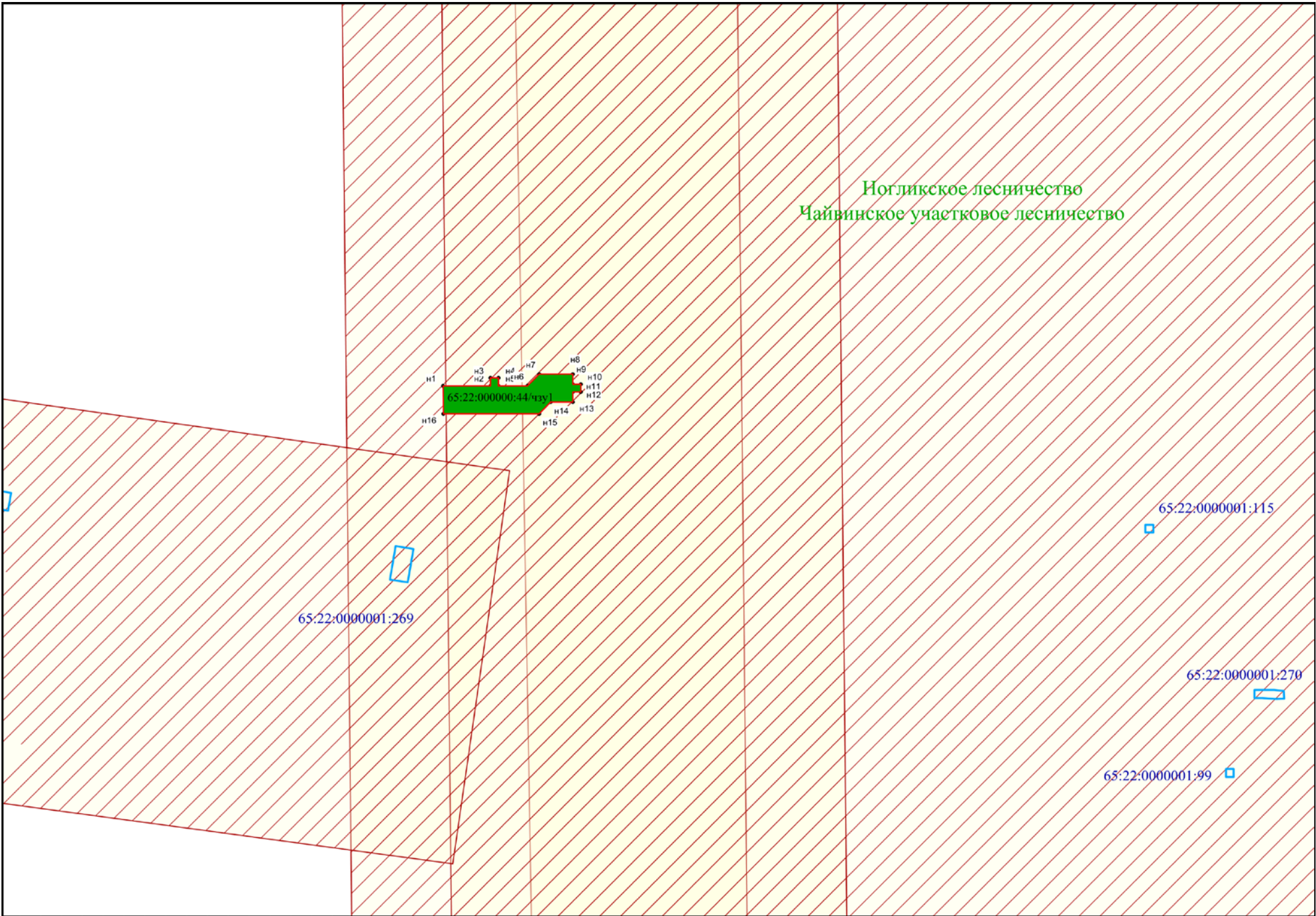
н97	81906.46	-2388.47
н98	81906.48	-2387.48
н99	81905.49	-2387.44
н100	81905.46	-2388.45
н97	81906.46	-2388.47
65:22:0000000:1555/чзу1(23)		
н101	81904.32	-2390.21
н102	81904.36	-2389.21
н103	81903.37	-2389.16
н104	81903.32	-2390.16
н101	81904.32	-2390.21
65:22:0000000:1555/чзу1(24)		
н105	81927.84	-2346.41
н106	81927.87	-2345.41
н107	81926.88	-2345.37
н108	81926.84	-2346.38
н105	81927.84	-2346.41
65:22:0000000:1555/чзу1(25)		
н109	81925.43	-2346.28
н110	81925.40	-2345.29
н111	81924.40	-2345.30
н112	81924.43	-2346.31
н109	81925.43	-2346.28
65:22:0000000:1555/чзу1(26)		
н113	81904.12	-2341.25
н114	81904.09	-2340.25
н115	81903.10	-2340.27
н116	81903.12	-2341.27
н113	81904.12	-2341.25
65:22:0000000:1555/чзу2		
н1	81094.95	-2488.85
н2	81094.41	-2488.02
н3	81093.57	-2488.56
н4	81094.11	-2489.40
н1	81094.95	-2488.85
65:22:0000000:1555/чзу3(1)		
н1	82321.45	-4803.88
н2	82321.97	-4804.79
н3	82331.29	-4803.62
н4	82332.76	-4812.71
н5	82325.66	-4813.70
н6	82324.68	-4813.84
н7	82324.86	-4814.90
н8	82325.85	-4814.77
н9	82332.96	-4813.86
н10	82337.27	-4841.89
н11	82358.15	-4841.09
н12	82407.46	-4838.88
н13	82446.98	-4837.20
н14	82461.99	-4836.56
н15	82470.40	-4836.21

н16	82470.36	-4834.64
н17	82469.40	-4834.68
н18	82469.39	-4835.34
н19	82469.29	-4835.34
н20	82352.75	-4840.24
н21	82338.15	-4840.95
н22	82331.88	-4802.43
н1	82321.45	-4803.88
65:22:0000000:1555/чзy3(2)		
н23	82491.94	-4023.58
н24	82488.19	-4024.28
н25	82488.30	-4025.15
н26	82488.49	-4026.77
н27	82444.87	-4033.61
н28	82426.48	-4036.74
н29	82380.80	-4044.04
н30	82367.57	-4046.16
н31	82340.53	-4050.32
н32	82329.62	-4042.53
н33	82317.38	-4033.72
н34	82305.10	-4024.54
н35	82277.74	-4005.09
н36	82276.04	-4003.89
н37	82266.01	-3996.82
н38	82239.12	-4001.06
н39	82227.26	-4002.75
н40	82227.53	-4005.83
н41	82228.26	-4005.57
н42	82265.47	-3999.36
н43	82274.48	-4005.88
н44	82326.04	-4043.19
н45	82339.77	-4052.93
н46	82348.26	-4051.59
н47	82379.20	-4046.64
н48	82381.32	-4046.30
н49	82400.54	-4043.24
н50	82431.98	-4038.29
н51	82457.71	-4034.39
н52	82492.77	-4028.77
н53	82492.14	-4024.60
н23	82491.94	-4023.58
65:22:0000000:1552/чзy1		
н1	79182.76	-2050.80
н2	79182.73	-2048.34
н3	79182.00	-2012.32
н4	79181.85	-2003.65
н5	79164.24	-2004.29
н6	79164.48	-2012.76
н7	79166.47	-2048.73
н8	79166.87	-2051.95
н1	79182.76	-2050.80

Перечень координат характерных точек границ территории, в отношении которой внесены изменения в проект межевания территории

Таблица 2

Система координат МСК пгт Ноглики		
Обозначение характерных точек границ	Координаты, м	
	X	Y
65:22:0000000:44/чзу1		
н1	81950.38	-2445.86
н2	81950.38	-2439.87
н3	81951.38	-2439.87
н4	81951.38	-2438.87
н5	81950.38	-2438.87
н6	81950.38	-2435.21
н7	81951.85	-2433.75
н8	81951.85	-2429.52
н9	81950.60	-2429.52
н10	81950.60	-2428.52
н11	81949.60	-2428.52
н12	81949.60	-2429.52
н13	81948.35	-2429.52
н14	81948.35	-2432.30
н15	81946.88	-2433.77
н16	81946.88	-2445.83
н1	81950.38	-2445.86
65:22:0000000:44/чзу2		
н17	79182.73	-2048.31
н18	79182.00	-2012.33
н19	79164.48	-2012.78
н20	79166.47	-2048.71
н17	79182.73	-2048.31



Примечание:

- 1.Информация о границах планируемых и существующих элементов планировочной структуры отсутствует;
- 2.Установление линий отступа от красных линий не предусмотрено;
- 3.Информация о земельных участках, в отношении которых предполагаются их резервирование и (или) изъятие для государственных или муниципальных нужд, отсутствует;
- 4.Информация о границах публичных сервитутов отсутствует;
- 5.Информация о особо охраняемых природных территориях федерального, регионального и местного значения, отсутствует;
- 6.Информация об объектах культурного наследия, включенные в единый государственный реестр объектов культурного наследия народов РФ, отсутствует.

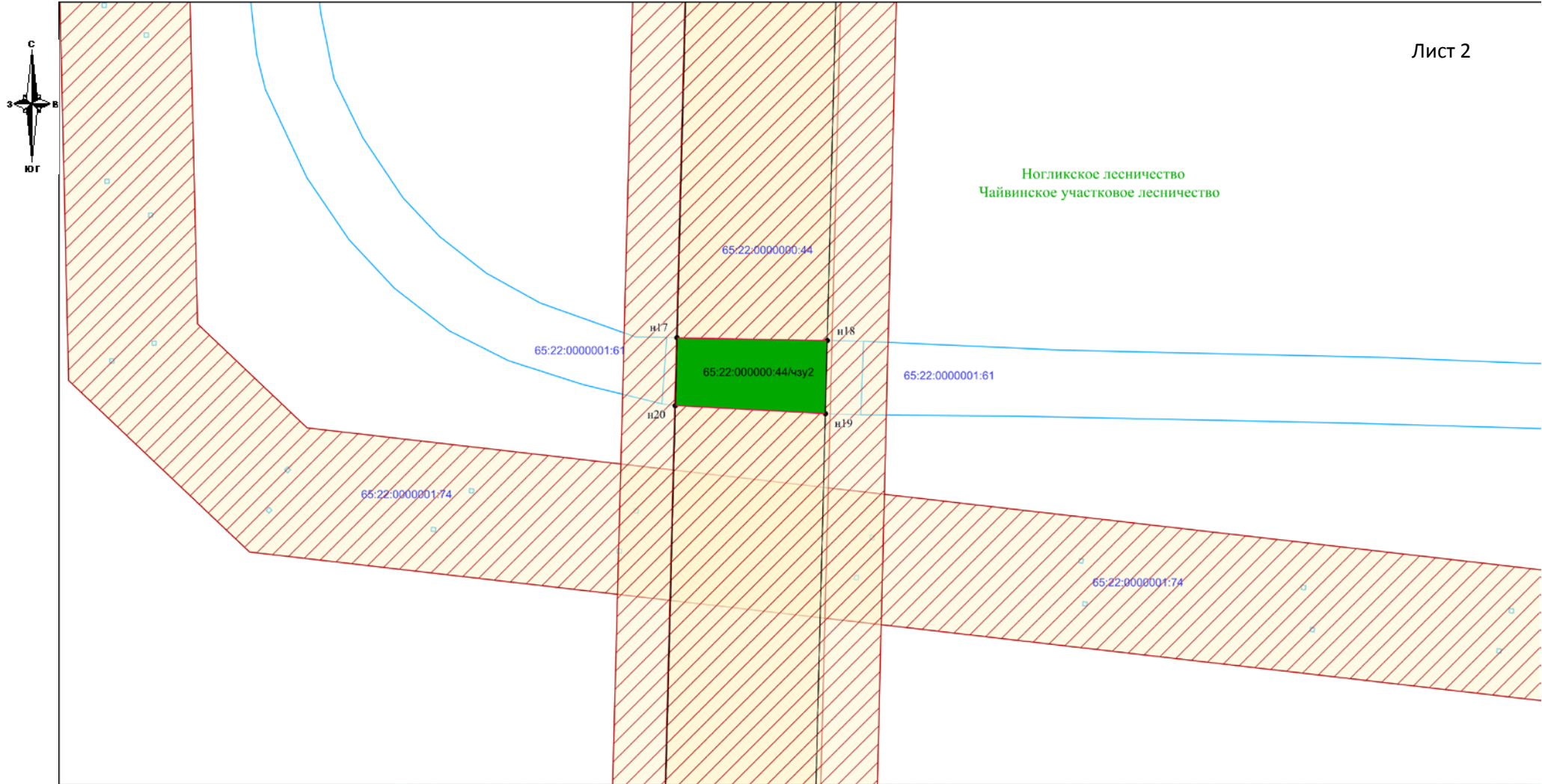
Условные обозначения:

- граница земельных участков, сведения о которых содержатся в ЕГРН
- граница образуемого земельного участка (совпадает с границей красных линий)
- охранная зона магистрального трубопровода
- 65:22:0000001:269 - условный номер образуемого земельного участка (номер контура)
- 65:22:0000000:44/чзу1 - кадастровый номер земельного участка, сведения о котором содержатся в ЕГРН
- н1 - характерные точки границ образуемых земельных участков

						ДПТ-ПМТ.6			
						Межсистемная перемычка между газопроводами «Оха-Комсомольск-на-Амуре» и «Сахалин-Хабаровск-Владивосток»			
Изм.	Кол.уч.	Лист	№ док.	Подп.	Дата				
Разраб.		Федорова М.Е.				Материалы по обоснованию проекта межевания территории Графическая часть	Стадия	Лист	Листов
Проверил		Белькова С.А.						1	2
						Масштаб 1:500	ООО "АЛАНС"		

Проект межевания территории
Чертеж обоснования проекта межевания территории

Лист 2



Примечание:

- 1.Информация о границах планируемых и существующих элементов планировочной структуры отсутствует;
- 2.Установление линий отступа от красных линий не предусмотрено;
- 3.Информация о земельных участках, в отношении которых предполагаются их резервирование и (или) изъятие для государственных или муниципальных нужд, отсутствует;
- 4.Информация о границах публичных сервитутов отсутствует;
- 5.Информация о особо охраняемых природных территориях федерального, регионального и местного значения, отсутствует;
- 6.Информация об объектах культурного наследия, включенные в единый государственный реестр объектов культурного наследия народов РФ, отсутствует.

Условные обозначения:

- граница образуемого земельного участка (совпадает с границей красных линий)

- границы земельных участков, сведения о которых содержатся в ЕГРН

- охранный зона магистрального трубопровода

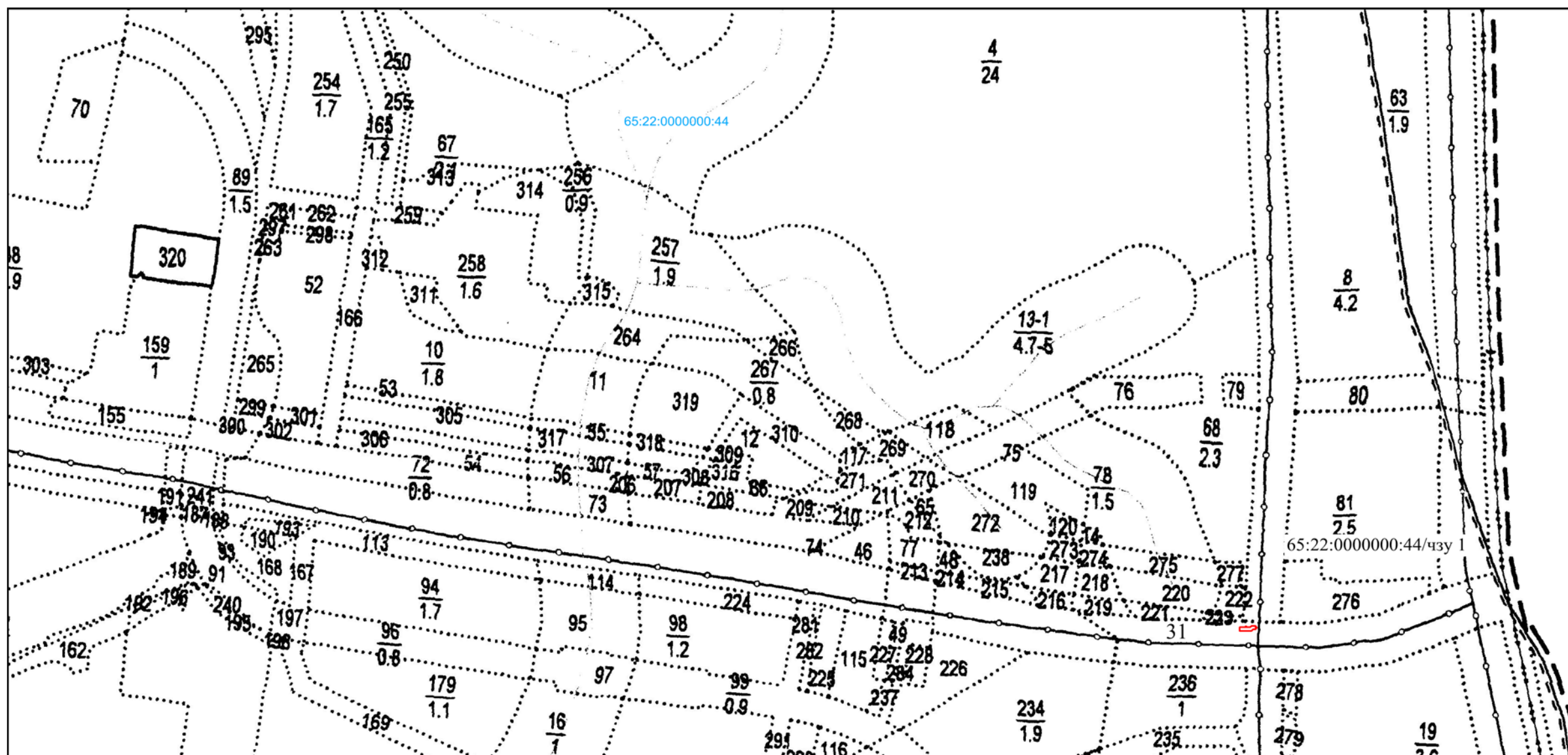
65:22:0000000-44/чзу2 - условный номер образуемого земельного участка

65:22:0000001:74 - кадастровый номер земельного участка, сведения о котором содержатся в ЕГРН

• н11 - характерные точки границ образуемых земельных участков

						ДПТ-ПМТ.6			
						«Автодорога подъездная ГКС «Сахалин» магистрального газопровода Сахалин-Хабаровск-Владивосток»			
Изм.	Кол.уч.	Лист	№ док.	Подп.	Дата				
Разраб.	Федорова М.Е.					Материалы по обоснованию проекта межевания территории Графическая часть	Стадия	Лист	Листов
Проверил	Белькова С.А.							1	2
						Масштаб 1:1000	ООО "АЛАНС"		

Чертеж обоснования проекта межевания территории. Чертеж лесного участка



196 - номер лесного квартала

276 - номер лесотаксационного выдела

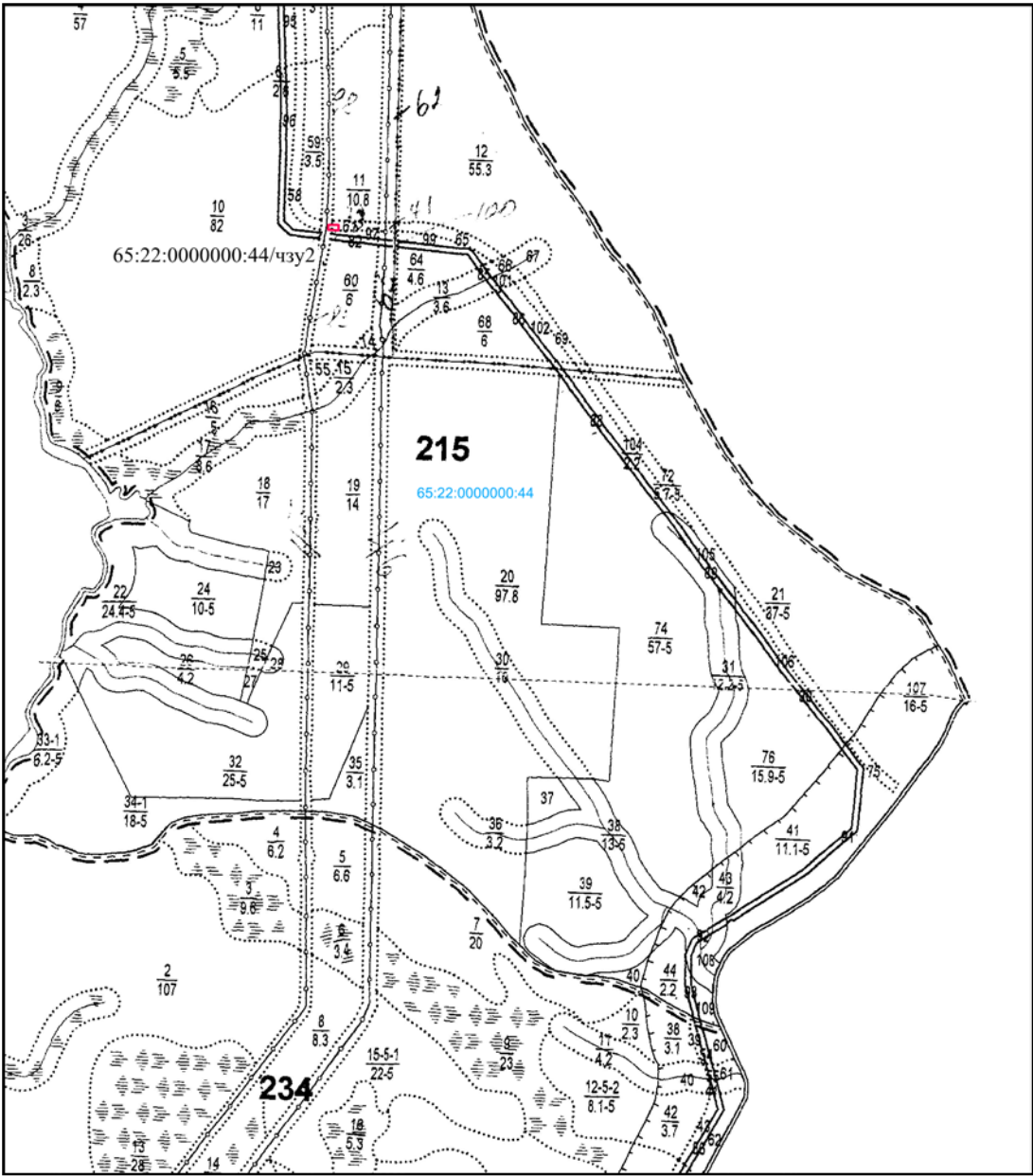
65:22:0000000:44 – кадастровый номер земельного участка,
сведения о которых содержатся в ЕГРН
65:22:0000000:44/чзу1-обозначение образуемого земельного
участка

						ДПТ-ПМТ.6			
						Межсистемная перемычка между газопроводами «Оха-Комсомольск-на-Амуре» и «Сахалин-Хабаровск-Владивосток»			
Изм.	Кол.уч.	Лист	№ док.	Подп.	Дата				
Разраб.		Федорова М.Е.				Основная часть проекта межевания территории Графическая часть	Стадия	Лист	Листов
Проверил		Белькова С.А.						1	1
						Масштаб 1:5000	ООО "АЛАНС"		

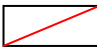
Чертеж межевания территории

Чертеж обоснования проекта межевания территории. Чертеж лесного участка

Местоположение: Сахалинская область, муниципальное образование "Городской округ Ногликский", лесной фонд Ногликского лесничества, Чайвинское участковое лесничество, квартал 215(ч.выд. 45)



Условные обозначения:

 - граница образуемого лесного участка

215 - номер лесного квартала

58 - номер лесотаксационного выдела

65:22:0000000:44 - кадастровый номер земельного участка, сведения о которых содержатся в ЕГРН

65:22:0000000:44/чзу2-обозначение образуемого земельного участка

						ДПТ-ПМТ.6			
						«Автомодорога подъездная ГКС«Сахалин» магистрального газопровода Сахалин-Хабаровск-Владивосток»			
Изм.	Кол.уч.	Лист	№ док.	Подп.	Дата	Основная часть проекта межевания территории Графическая часть	Стадия	Лист	Листов
Разраб.		Федорова М.Е.						1	1
Проверил		Белькова С.А.							
						Масштаб 1:25000	ООО "АЛАНС"		

ПРИЛОЖЕНИЯ



ГОСУДАРСТВЕННАЯ ИНСПЕКЦИЯ ПО ОХРАНЕ ОБЪЕКТОВ КУЛЬТУРНОГО НАСЛЕДИЯ САХАЛИНСКОЙ ОБЛАСТИ

693000, г. Южно-Сахалинск, ул. Дзержинского, д. 23, оф. 349
 Адрес для корреспонденции: 693009, г. Южно-Сахалинск, Коммунистический проспект, д. 32
 тел.: (4242) 671-571, факс: (4242) 671-570
 e-mail: okn@sakhalin.gov.ru, сайт: <http://okn.admsakhalin.ru>

26.06.2019 № 3.42-779/19

На № 667 от 19.06.2019 г.

Представителю ООО «Газпром
трансгаз Томск»

М.Е. Федоровой

О согласовании выбора земельных
участков

Уважаемая Марина Егоровна!

Государственная инспекция по охране объектов культурного наследия Сахалинской области рассмотрев Ваш запрос, сообщает что на испрашиваемых земельных участках:

- общей площадью 0,0027 га, протяженностью 818 м, расположенный по адресу: Сахалинская область, муниципальное образование «Городской округ Ногликский», лесной фонд Ногликского лесничества, Чайвинское участковое лесничество, квартал 196 (ч. выд. 267, 117, 272, 120, 277, 276, 81, 13;

- общей площадью 0,0001 га, расположенный по адресу: Сахалинская область, муниципальное образование «Городской округ Ногликский», лесной фонд Ногликского лесничества, Чайвинское участковое лесничество, квартал 196 (ч. выд. 174);

- общей площадью 0,0805 га, протяженностью 48 м, расположенный по адресу: Сахалинская область, муниципальное образование «Городской округ Ногликский», лесной фонд Ногликского лесничества, Чайвинское участковое лесничество, квартал 215 (ч. выд. 58, 61, 63, 65);

- общей площадью 0,0182 га, протяженностью 183 м, расположенный по адресу: Сахалинская область, муниципальное образование «Городской округ Ногликский», лесной фонд Ногликского лесничества, Чайвинское участковое лесничество, квартал 195 (ч. выд. 78, 79, 82, 70, 47);

- общей площадью 0,0737 га, протяженностью 289 м, расположенный по адресу: Сахалинская область, муниципальное образование «Городской округ Ногликский», лесной фонд Ногликского лесничества, Чайвинское участковое лесничество, квартал 196 (ч. выд. 42, 87) объекты культурного наследия федерального, регионального, местного (муниципального) значения, включенные в Единый государственный реестр памятников истории и культуры народов Российской Федерации, выявленные объекты, объекты обладающие признаками объектов культурного наследия отсутствуют.

Испрашиваемые земельные участки расположены вне зон охраны, защитных зон объектов культурного наследия.

Основание – отчет по археологическому обследованию земельных участков, для размещения линейного объекта «Магистральный газопровод «Сахалин-Хабаровск-Владивосток» 2008 г.

Руководитель инспекции

А.А. Жук



АГЕНТСТВО ЛЕСНОГО И ОХОТНИЧЬЕГО ХОЗЯЙСТВА САХАЛИНСКОЙ ОБЛАСТИ

693020, г. Южно-Сахалинск, Коммунистический проспект, 39 Б
тел.: (4242) 672-477, тел.: (4242) 672-508, факс: (4242) 671-877
e-mail: les@sakhalin.gov.ru, сайт: <https://les.sakhalin.gov.ru>

ОКПО: 54194584, ОГРН: 1206500007075, ИНН: 6501312393, КПП: 650101001

02.12.2021 № 3.28-11612/21

На _____ от _____

ПАО «Газпром»
В.В.Шульженко
(представителю по доверенности)

ГКУ «Сахалинские лесничества»
(Ногликское лесничество)

О согласовании документации по
планировке территории

Агентство лесного и охотничьего хозяйства Сахалинской области (далее – Агентство), рассмотрев представленные ПАО «Газпром» письмом от 10.11.2021 б/н изменения в документацию по планировке территории «Межсистемная перемычка между газопроводами «Оха – Комсомольск-на-Амуре» и «Сахалин – Хабаровск – Владивосток», Линия электропередачи воздушная ВЛ-10 кВ ГКС «Сахалин» - жилой городок ГКС «Сахалин» жилого городка ГКС «Сахалин» магистрального газопровода «Сахалин – Хабаровск – Владивосток», «Автодорога подъездная ГКС «Сахалин» магистрального газопровода Сахалин – Хабаровск – Владивосток», Магистральный газопровод «Сахалин – Хабаровск – Владивосток» участок км 0,0 км 133,9.», подготовленные в соответствии с постановлением мэра муниципального образования «Городской округ Ногликский» от 02.11.2021 № 598, сообщает следующее.

Планируется к образованию для дальнейшего использования:

Исх-3.28-12013/21(п)(2.0)

- лесной участок с условным номером 65:22:0000000:44/чзу1, заявленной площадью 0,0061 га, местоположение: РФ, Сахалинская область, муниципальное образование «Городской округ Ногликский», Ногликское лесничество, Чайвинское участковое лесничество, квартал 196 (часть выдела 31);

- лесной участок с условным номером 65:22:0000000:44/чзу2, заявленной площадью 0,0608 га, местоположение: РФ, Сахалинская область, муниципальное образование «Городской округ Ногликский», Ногликское лесничество, Чайвинское участковое лесничество, квартал 215 (часть выдела 45).

Агентство в рамках полномочий согласовывает представленные изменения в документацию по планировке территории в целях размещения линейного объекта, расположенного в муниципальном образовании «Городской округ Ногликский» Сахалинской области.

Одновременно сообщаем, что процедуру утверждения изменений в документацию по планировке территории, а также оформления прав на лесной участок необходимо осуществить в соответствии с действующим законодательством.

Обращаем внимание, что Распоряжением Правительства РФ от 27.05.2013 № 849-р «Об утверждении Перечня объектов, не связанных с созданием лесной инфраструктуры, для защитных лесов, эксплуатационных лесов, резервных лесов» утвержден перечень объектов, не связанных с созданием лесной инфраструктуры, допустимых для размещения на землях лесного фонда.

В случае обнаружения краснокнижных видов животных и растений, необходимо руководствоваться действующим законодательством об охране окружающей среды.

Руководитель агентства
лесного и охотничьего
хозяйства Сахалинской
области

В.В.Корнев



АДМИНИСТРАЦИЯ МУНИЦИПАЛЬНОГО ОБРАЗОВАНИЯ «ГОРОДСКОЙ ОКРУГ НОГЛИКСКИЙ»

ПОСТАНОВЛЕНИЕ

от 26 ноября 2019 года № 855

пгт. Ноглики

О принятии решения о разработке документации по планировке территории

На основании заявления ПАО «Газпром» от 07.11.2019 № 335/2019, руководствуясь Градостроительным кодексом Российской Федерации, ст. 36 Устава муниципального образования «Городской округ Ногликский», администрация муниципального образования «Городской округ Ногликский» **ПОСТАНОВЛЯЕТ:**

1. Принять решение о разработке документации по планировке территории для размещения линейных объектов Межсистемная перемычка между газопроводами «Оха-Комсомольск-на-Амуре» и «Сахалин-Хабаровск-Владивосток», линия электропередачи воздушная ВЛ-10 кВ ГКС «Сахалин» - жилой городок ГКС «Сахалин» жилого городка ГКС «Сахалин» магистрального газопровода «Сахалин-Хабаровск-Владивосток», «Автодорога подъездная ГКС «Сахалин» магистрального газопровода Сахалин-Хабаровск-Владивосток», магистральный газопровод «Сахалин-Хабаровск-Владивосток», участок км 0,0 -км 133,9 в составе проекта межевания территории.

2. Утвердить задание на разработку документации по планировке территории в составе проекта межевания территории для размещения линейных объектов Межсистемная перемычка между газопроводами «Оха-Комсомольск-на-Амуре» и «Сахалин-Хабаровск-Владивосток», линия электропередачи воздушная ВЛ-10 кВ ГКС «Сахалин» - жилой городок ГКС «Сахалин» жилого городка ГКС «Сахалин» магистрального газопровода «Сахалин-Хабаровск-Владивосток», «Автодорога подъездная ГКС «Сахалин» магистрального газопровода Сахалин-Хабаровск-Владивосток», магистральный газопровод «Сахалин-Хабаровск-Владивосток», участок км 0,0 -км 133,9 (прилагается).

3. Разработчик градостроительной документации, указанной в пункте 1 настоящего постановления, обязан использовать принятую на момент разработки градостроительной документации Систему требований к градостро-

ительной документации (далее - СТ к ГД). Принятая СТ к ГД размещена на официальном сайте Государственного бюджетного учреждения Сахалинской области «Сахалинский областной центр информатизации» (<http://cit.sakhalin.gov.ru/?q=directions/geois/04>).

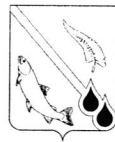
4. Опубликовать настоящее постановление в газете «Знамя труда» и разместить на официальном сайте муниципального образования «Городской округ Ногликский» в сети «Интернет».

5. Контроль за исполнением настоящего постановления оставляю за собой.

Исполняющий обязанности мэра
муниципального образования
«Городской округ Ногликский»



И.А.Микова



АДМИНИСТРАЦИЯ МУНИЦИПАЛЬНОГО ОБРАЗОВАНИЯ «ГОРОДСКОЙ ОКРУГ НОГЛИКСКИЙ»

ПОСТАНОВЛЕНИЕ

от 02 ноября 2021 года № 598

пгт. Ноглики

О принятии решения о внесении изменений в проект межевания территории

В соответствии со ст. 46 Градостроительного кодекса Российской Федерации, на основании заявления ООО «Газпром трансгаз Томск» от 07.10.2021 №2101/00955ф-1, Федерального закона от 06.10.2003 № 131-ФЗ «Об общих принципах организации местного самоуправления в Российской Федерации», ст. 36 Устава муниципального образования «Городской округ Ногликский», администрация муниципального образования «Городской округ Ногликский» **ПОСТАНОВЛЯЕТ:**

1. Принять решение о внесении изменений в проект межевания территории, предназначенного для размещения линейного объекта: Межсистемная перемычка между газопроводами «Оха-Комсомольск-на-Амуре» и «Сахалин-Хабаровск-Владивосток», Линия электропередачи воздушная ВЛ-10 кВ ГКС «Сахалин» - жилой городок ГКС «Сахалин» жилого городка ГКС магистрального газопровода «Сахалин-Хабаровск-Владивосток», «Автодорога подъездная ГКС «Сахалин» магистрального газопровода Сахалин-Хабаровск-Владивосток», «Магистральный газопровод Сахалин-Хабаровск-Владивосток», участок км 0,0 – км 133,9, утвержденный постановлением мэра муниципального образования «Городской округ Ногликский» от 25.02.2020 № 42, в соответствии с перечнем и сведениями о площади образуемых частей земельных участков (приложение 1 к настоящему постановлению) и схемой расположения земельного участка или земельных участков на кадастровом плане территории (приложение 2 к настоящему постановлению).

2. Разработчик градостроительной документации, указанной в пункте 1 настоящего постановления, обязан использовать принятую на момент разработки градостроительной документации Систему требований к градостроительной документации.

3. Опубликовать настоящее постановление в газете «Знамя труда» и разместить на официальном сайте муниципального образования «Городской округ Ногликский» в информационно-телекоммуникационной сети «Интернет».

4. Контроль за исполнением настоящего постановления оставляю за собой.

Мэр муниципального образования
«Городской округ Ногликский»



С.В. Камелин

ПРИЛОЖЕНИЕ 1

к постановлению мэра муниципального образования «Городской округ Ногликский»

от _____ № _____

Перечень и сведения о площади образуемых частей земельных участков

1. Перечень и сведения о площади образуемых земельных участков, в том числевозможные способы их образования

Проектом межевания территории предусматривается размещение для эксплуатации линейных объектов Межсистемная перемычка между газопроводами «Оха-Комсомольск-на-Амуре» и «Сахалин-Хабаровск-Владивосток, Линия электропередачи воздушная ВЛ-10 кВ ГКС «Сахалин» - жилой городок ГКС «Сахалин» жилого городка ГКС «Сахалин» магистрального газопровода «Сахалин-Хабаровск-Владивосток», «Автодорога подъездная ГКС "Сахалин" магистрального газопровода Сахалин-Хабаровск-Владивосток», Магистральный газопровод "Сахалин-Хабаровск-Владивосток", участок км 0,0 -км 133,9 на лесном участке общей площадью **0,1811 га**, расположенных Российская Федерация, Сахалинская область, муниципальное образование "Городской округ Ногликский", лесной фонд Ногликского лесничества, Чайвинское участковое лесничество.

Размеры земельных участков в границах застроенных территорий установлены с учетом фактического землепользования согласно градостроительным нормативам и правилам.

В таблице 1 представлен перечень и сведения образуемых частей земельных участков

Перечень и сведения о площади образуемых частей земельных участков

№ п/п	Условный номер образуемого земельного участка/части земельного участка	Площадь образуемого земельного участка, кв.м	Местоположение	Категория земель	Способ образования земельного участка
1	65:22:0000000:1555/чзу1 65:22:0000000:44/чзу1	25 61	Сахалинская область, муниципальное образование "Городской округ Ногликский", лесной фонд Ногликского лесничества, Чайвинское участковое лесничество, квартал 196 (ч.выд. 267, 117, 272, 120, 277, 276, 81, 13, 32)	Лесной фонд	Образование земельных участков из земель, находящихся в государственной или муниципальной собственности
2	65:22:0000000:1555/чзу2	1	Сахалинская область, муниципальное образование "Городской округ Ногликский", лесной фонд Ногликского лесничества, Чайвинское участковое лесничество, квартал 196 (ч.выд.174)		

3	65:22:0000000:1555/чзу3	919	Сахалинская область, муниципальное образование "Городской округ Ногликский", лесной фонд Ногликовского лесничества, Чайвинское участковое лесничество, квартал 195 (ч.выд.78, 79, 82, 70), квартал 196 (ч.выд.42, 87).		
4	65:22:0000000:1552/чзу1 65:22:0000000:44/чзу2	197 608	Сахалинская область, муниципальное образование "Городской округ Ногликский", лесной фонд Ногликовского лесничества, Чайвинское участковое лесничество, квартал 215 (ч.выд.45, 61)		
	Итого:	1811			

ПРИЛОЖЕНИЕ 2

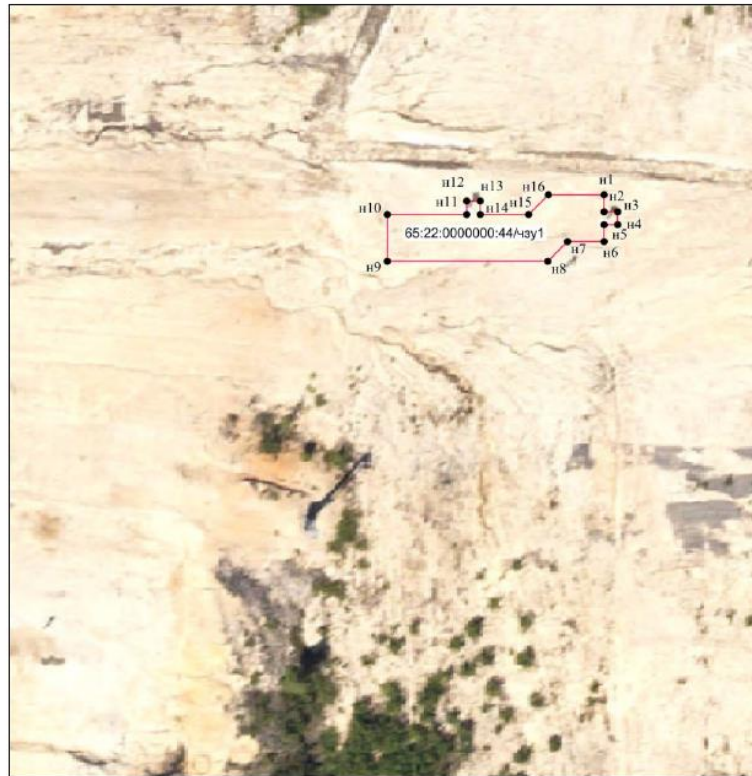
к постановлению мэра
муниципального образования
«Городской округ Ногликский»

от _____ № _____

Схема расположения земельного участка или земельных участков на кадастровом плане территории

Условный номер земельного участка <u>65:22:0000000:44/чзу 1</u>		
Площадь земельного участка <u>61 м2</u>		
Обозначение характерных точек границ	Координаты , м	
	X	Y
1	2	3
н1	81951.85	-2429.52
н2	81950.60	-2429.52
н3	81950.60	-2428.52
н4	81949.60	-2428.52
н5	81949.60	-2429.52
н6	81948.35	-2429.52
н7	81948.35	-2432.30
н8	81946.88	-2433.77
н9	81946.88	-2445.83
н10	81950.38	-2445.86
н11	81950.38	-2439.87
н12	81951.38	-2339.87
н13	81951.38	-2438.87
н14	81950.38	-2438.87
н15	81950.38	-2335.21
н16	81951.85	-2433.75
н17	81951.85	-2429.52

Система координат МСК пгт Ноглики



Масштаб 1:500

Условные обозначения:



- вновь образованная часть границы, сведения о которой достаточны для определения ее местоположения



- характерная точка границы, сведения о которой позволяют однозначно определить ее положение на местности



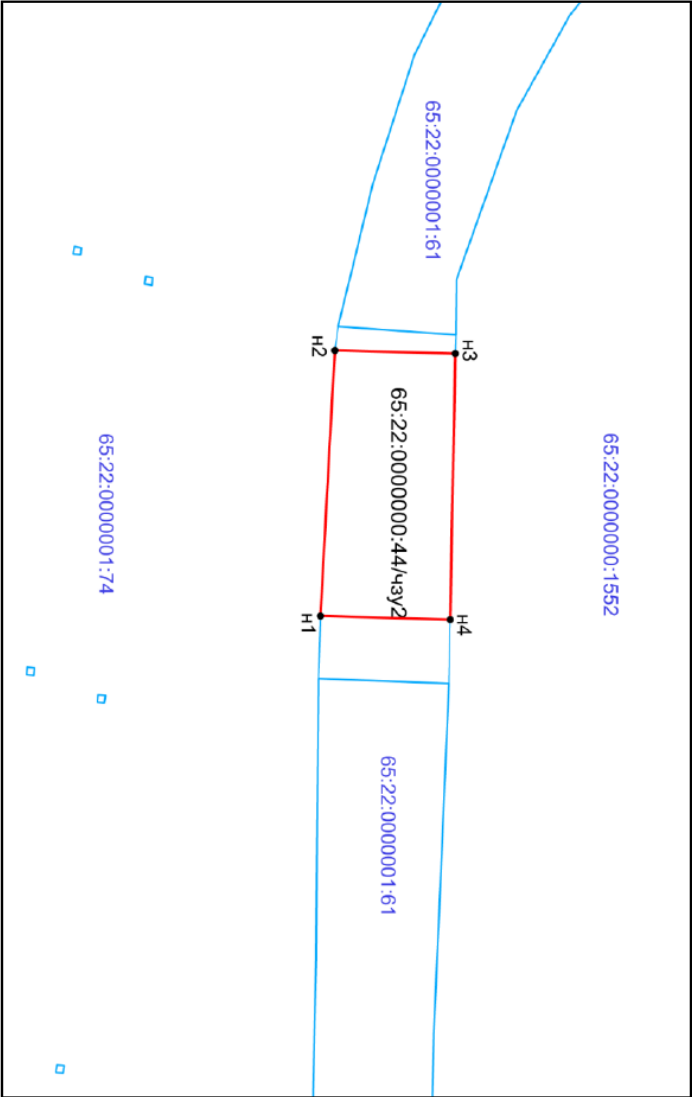
- граница лесотаксационного выдела

65:22:0000000:44/чзу1 - обозначение образуемой части земельного участка

**Схема расположения земельного участка или земельных участков
на кадастровом плане территории**

Условный номер земельного участка <u>65:22:0000000:44/чзу2</u>		
Площадь земельного участка 608 м2		
Обозначение характерных точек границ	Координаты , м	
	X	Y
1	2	3
н1	79164.48	-2012.78
н2	79166.47	-2048.71
н3	79182.73	-2048.31
н4	79182.00	-2012.33
н1	79164.48	-2012.78

Система координат МСК шт Нюг-Лики



Условные обозначения:

- существующая часть границы, имеющаяся в ГКН сведения о которой достаточны для определения ее местоположения
- вновь образованная часть границы, сведения о которой достаточны для определения ее местоположения
- характерная точка границы, сведения о которой позволяют однозначно определить ее положение на местности
- номер новой характерной точки границы

65:22:0000000:44/чз2 обозначение образуемой части земельного участка
65:22:0000001:74 - кадастровый номер существующего земельного участка

Масштаб 1:1000